

Обект: "Укрепване ската над имот №52 на ул., Русалийски проход" в гр. Априлци, Община Априлци"
Възложител: Община Априлци
Част: ПБЗ

ПЛАН ЗА БЕЗОПАСНОСТ И ЗДРАВЕ

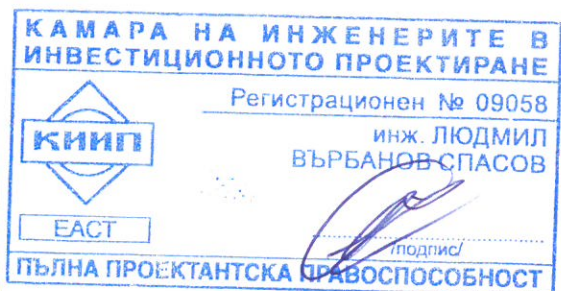
Обект: "Укрепване ската над имот №52 на ул., Русалийски проход"
в гр. Априлци, Община Априлци"

Възложител:

Проектант:


/инж. Л. Спасов/

2013г.





УДОСТОВЕРЕНИЕ

ЗА ПЪЛНА ПРОЕКТАНТСКА ПРАВОСПОСОБНОСТ

Регистрационен номер № 09058

Важи за 2014 година

ИНЖ. ЛЮДМИЛ ВЪРБАНОВ СПАСОВ

ОБРАЗОВАТЕЛНО-КВАЛИФИКАЦИОННА СТЕПЕН
МАГИСТЪР

ПРОФЕСИОНАЛНА КВАЛИФИКАЦИЯ
ЕЛЕКТРОИНЖЕНЕР

включен в регистъра на КИИП за лицата с пълна проектантска правоспособност
с протоколно решение на УС на КИИП 23/20.03.2006 г. по части:

ЕЛЕКТРИЧЕСКА

Председател на РК

инж. Д. Дочев

Председател на КР

инж. И. Каралеев



Председател на УС на КИИП

инж. Ст. Кинарев

ЦЕНТЪР ЗА ПРОФЕСИОНАЛНО ОБУЧЕНИЕ
ДОМ НА НАУКАТА И ТЕХНИКАТА -
РАЗГРАД

УДОСТОВОЕРЕНИЕ

№ 63

Дом на науката и техниката – Разград, удостоверява, че

инж. Людмил Върбанов Спасов,

роден/а/ на 03.12.1949 год., притежаващ диплома за завършено висше образование: серия ОЯ № 000213/1976 год. издадена от ВМЕИ гр.Варна, на длъжност: Управител на фирма „Енергоефект10“ ООД, гр.Разград е завършил/а/ успешно обучение в специализиран курс: „КООРДИНАТОР ПО БЕЗОПАСНОСТ И ЗДРАВЕ В СТРОИТЕЛСТВОТО“, съгласно чл. 5, ал. 2 от Наредба № 2 за минималните изисквания за здравословни и безопасни условия на труд при извършване на строителни и монтажни работи (обн. ДВ бр. 37/2004 г.,).

Продължителност: 10 учебни часа

Дата: 17 март 2012 год.

Ръководител УЦ: 



ПЛАН ЗА БЕЗОПАСНОСТ И ЗДРАВЕ

Строеж: “Укрепване ската над имот №52 на ул.„Русалийски проход” в гр. Априлци, Община Априлци”

Възложител: Община Априлци

Характеристика на строежа :

Улица „Русалийски проход” се явява главна улица в гр. Априлци, с трайна настилка, осигуряваща движението на основния поток от превозни средства и хора. Участъкът от улицата над имот №52 представлява стръмен скат с височина 5метра.

Под дългогодишното въздействие на обилни валежи, атмосферната влага и резките промени в температурния режим, се наблюдава значително изветряване и напукване на земните маси. По дължина на улицата асфалтовата настилка е пропукана и на места пропаднала. Има свлечени земни маси и инертни материали в частния имот. Съществува непосредствена опасност от срутване на големи маси, което ще доведе до пропадане на част от уличната настилка и затваряне на улицата.

При изграждането на улицата не са предвидени и изпълнени укрепващи мероприятия на ската в този участък, поради което сега се налага да се вземат спешни мерки. Вземайки предвид направените констатации и в изпълнение изискванията на възложителя, се предписва укрепването да се изпълни с подпорна стоманобетонова стена, която ще предпази имота и собствениците му от срутване на земни маси и ще укрепи уличното платно.

1. Организационен план

Разработката на този организационен план има задача да осигури пълна представа за провеждането на строителния производствен процес по площадката от деня на съставянето на Протокол образец 2 до деня на съставянето на Констативен акт образец 15. Тази пълна представа е необходима и е насочена към възможно най-подробно изясняване на необходимите мероприятия по Здравословни и безопасни условия на труд (ЗБУТ).

1.1. Ограничителни условия по ПБЗ

1.1.1. Местоположението и характера на строителната площадка (виж скицата), налагат строго специфична организация за изпълнение, а от там и за ЗБУТ. Предвидените организационни схеми трябва да се спазват стриктно или да се актуализират своевременно, което е задължение по чл.11, точка 3 от Наредба №2/2004г. Всяка промяна следва да се отразява писмено в протокол (акт) или в Заповедната книга.

1.1.2. Категорията на строежа и характерните особености на площадката

налагат за етапа на изпълнението да бъде определен Координатор по безопасност и здраве, изпълняващ следните функции:

- координира осъществяването на общите принципи за превантивност и безопасност съгласно ЗЗБУТ при:
 - вземане на технически и/или организационни решения за едновременно или последователно извършване на етапите и видовете СМР;
 - оценяване на необходимата продължителност за извършване на етапите и видовете СМР;
- координира осъществяването на изискванията за ЗБУТ съгласно чл. 16, т. 1 и на плана за безопасност и здраве съгласно чл. 7, т. 2, когато такъв се изисква от строителите и при необходимост от защита на работещи, от лицата, самостоятелно упражняващи трудова дейност;
- актуализира плана за безопасност и здраве по чл. 7, т. 2 и информацията по чл. 7, т. 3 при отчитане на настъпилите изменения с напредването на СМР;
- организира съвместната работа между строителите, в т. ч. подизпълнителите и включилите се впоследствие в работата строители, на една и съща строителна площадка, осигурява взаимна информация и координира техните дейности с цел защита на работещите и предотвратяване на трудови злополуки и професионални болести, като при необходимост включва в този процес и лицата, самостоятелно упражняващи трудова дейност;
- координира контрола по правилното извършване на СМР;
- предприема необходимите мерки за допускане на строителната площадка само на лицата, свързани с осъществяване на строителството.

1.2. Етапи за изпълнение на СМР, съобразно изискванията по ЗБУТ.

Изпълнението на мероприятията по ЗБУТ разделяме условно на етапи, без това разделяне да има задължителност за плащания, смени на персонал, доставки, договорености с подизпълнители и други подобни мероприятия.

Организационните етапи по ЗБУТ по конкретния строеж са следните:

- **първи етап:** подготовка на площадката;
- **втори етап:** изкопни работи;
- **трети етап:** бетонови работи;
- **четвърти етап:** довършителни работи;

1.3. Класифициране на опасностите

Уврежданията, които биха могли да настъпят при изпълнение на СМР за укрепването на дерето в съответствие с оценките на риска, ще произхождат от:

- а) затрупване от земни маси – етапи 2 и 3;

- б) падане от височина – етапи 2, 3 и 4;
- в) удар от падащи предмети – етапи 2, 3 и 4;
- г) неправилно стъпване и удряне - всички етапи;
- д) пресилване - всички етапи;
- е) други опасности

В следващите точки са записани основните конкретни организационни и технологични мероприятия, които трябва да се предприемат от строителя и контролират от КБЗ, без да се счита, че те са напълно достатъчни.

1.4. Инструкции за безопасна работа

За изпълнение на всеки вид работа, свързан с опасностите, установени с оценката на риска, координаторът ще изисква от изпълнителите писмени инструкции по безопасност и здраве. Копие от всяка инструкция ще се поставя на видно място в обсега на площадката.

1.5. Организационни указания за преодоляване на опасностите по етапи:

Първи етап: Подготовка на площадката

Площадката е почистена.

Прави се ограда, съставена от готови пана (винкел, ламарина). В оградата има две врати, показани на схемата.

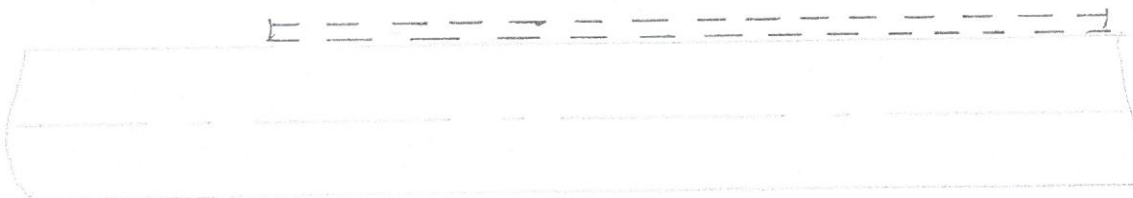
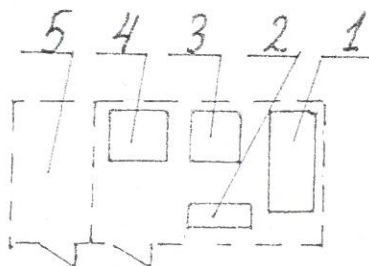


Схема I. План на временното строителство

- 1 – фургон
- 2 – П.П. табло
- 3 – контейнер за отпадъци
- 4 – временна тоалетна
- 5 – склад за материали



Ел. захранването за строителни нужди е от дизелова централа;
Вода за производствени нужди ще се осигурява от водоноска;
Съблекални и почивно помещение - ще се ползва фургона;
В складовете за материали се поддържат минимални количества, предвид стеснената площадка.

Преди започване на подготовката и по време на изпълнение на видовете работи се следи за изпълнение на мероприятията по информационен лист № 1

Втори етап: Изкопни работи

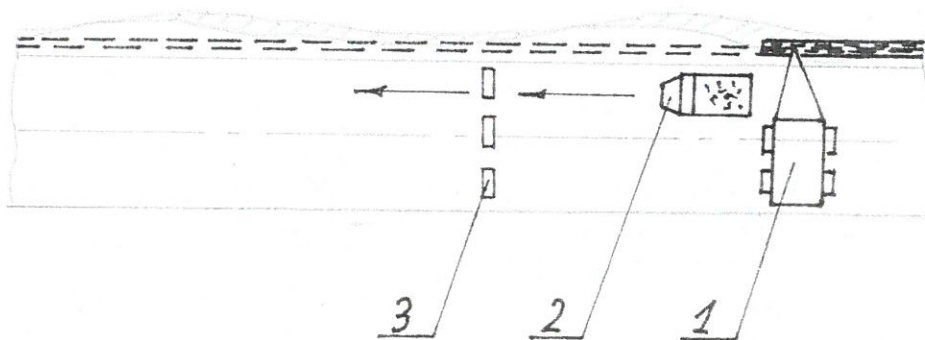
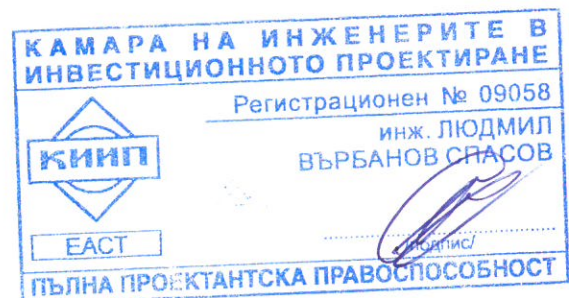


Схема №2

1. Багер
2. Самосвали
3. Подвижни ограждения



Поради характеристиката на обекта и на терена някои участъци ще се изпълнят с багер, а други ръчно. Когато е възможно, земекопната машина с обратна лопата ще копае и ще товари на самосвали.

Координаторът по БЗ и техническият ръководител ще наблюдават неотлъчно работата. Ако и когато е необходимо ще преустановят изкопа за съгласуване по-нататъшната работа с проектанта.

На по-голямата част от трасето по време на изкопните работи ще се появява вода и тя трябва да се отклонява успоредно на трасето съгласно проекта и по указание на проектанта и техническия ръководител.

На обекта или на назовано място трябва да е налице помпа за вода с евентуално водопонижаване. Трябва да е осигурено и отвеждане на изпомпаната вода .

Координаторът по БЗ и техническият ръководител при наблюдението на изкопните работи следят за спазване на Правила за приемане на земни работи (ПИПСМР) и приложение №1 към Наредба №2/2004г.

Решението за укрепяване или откоси под наблюдение трябва да вземе проектантът, който трябва да е уведомен, че изкопа е започнат и може да бъде повикан всеки момент.

Копаете се и се вози пръст на удължен работен ден, само по светло. Оформянето на дъното на съоръжението започва незабавно след откриване на безопасен фронт.

Преди започване и по време на работа се следи за изпълнение на мероприятията по информационен лист №2

• Трети етап: Бетонни работи

Трети етап се състои от повтарящи се работни цикли, в които се изпълняват: кофраж, армировка, бетониране, декофриране и съпътстващите ги видове работи и мероприятия по ЗБУТ.

Етапите са еднотипни.

Кофражите са от инвентарните платна, доставени или сковани на място от иглолистни дъски по чертежи /кофражни планове/ и спецификации, приложени към основния проект, част "Конструкции". Укрепването на кофражите се изпълнява по указанията към чертежите. Допълнителни указания по укрепването на кофражите дават само техническия ръководител и проектантът, чрез техническия ръководител.

Армировките се доставят фасонирани по спецификация, съответно етикирани по позициите от армировъчния план. Изкачването на армировъчните заготовки по съоръженията се извършва само от арматуристите и само след производствен инструктаж.

Бетонирането се извършва ръчно, като бетонът се вози с бетоновози които разтоварват на определени места, съгласно плана за позициране, съгласуване с проектанта конструктор и с КБЗ. Инструктират се бетонджиите, машиниста, шофьорите и сигналистите. Уточняват се

сигналите. Бетонирането се наблюдава неотлъчно от КБЗ и от техническия ръководител.

Декофрирането се започва след разрешение от КБЗ и техническия ръководител. Техническият ръководител дава точни указания по технологията на изнасяне на кофражните елементи, местата на складиране, направата и монтажа на предпазни парапети и капаци.

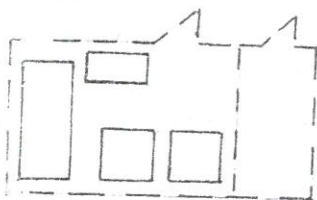
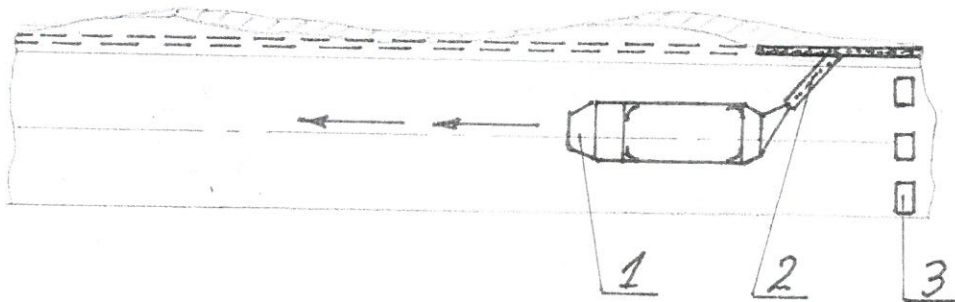


Схема №3

1. Бетоновози
2. PVC улеи
3. Подвижни ограждения

Преди започване и по време на работа се следи за изпълнение на мероприятията по информационен лист №3

• Четвърти етап: Довършителни работи

Този етап включва:

Обратното засипване на изровените участъци се извършва с подходяща пръст на пластове и се уплътнява през 20см до достигане на проектните размери на профила.

Като последен пласт на обратното засипване се полага хумус.

Този етап включва също почистване на строителната площадка от строителни материали и отпадъци.

По време на изпълнение на този етап се включват различни специалисти и съвместяването на тяхната работа става под непрекъснатия контрол на техническия ръководител и координатора по безопасност и здраве.

2. Строителен ситуационен план

Строителният ситуационен план като част от ПБЗ е извадка от общия ситуационен план към проекта, в съответствие с изискванията и определенията в Наредба №4 за обхвата и съдържанието на инвестиционните проекти и по-специално чл. 18 (1), точка 1, буква “а”: чл. 21 (1), точка 1, буква “а”; Чл. 24 (1), точка 1. буква “а”: чл. 103, точка 1; чл. 124 и чл. 125.

Всички схеми в настоящия ПБЗ са на основата на строителния ситуационен план, изискван по чл. 10, точка 2 от Наредба №2/2004г. за минималните изисквания за ЗБУТ при довършване на СМР.

3. Комплексен план график

Този график е разработен съобразно изискванията за осигуряване на минимални ЗБУТ от Наредба № 2/2004.

При изпълнението на този график ще се изпълняват мероприятията, предвидени в т.1–организационен план; напомнянето в информационни листове; инструкциите по чл.16, точка1, буква “в” от Наредба № 2/2004г. и всички общи и специфични изисквания по нормативните актове, касаещи мероприятията по ЗБУТ.

Този комплексен график е съставен въз основа на общата количествена сметка, по уедрени показатели и подлежи на актуализация, детайлизация и конкретизация от главния изпълнител (строител), съгласувано с подизпълнителите при контрола на координатора по безопасност и здраве. Всяко налагащо се изменение на сроковете и броя на работниците в този график ще трябва да се отразява съобразно чл. 11, точка 3 от Наредба №2 /2004г.

4. Ликвидиране на пожари и/или аварии

Не се предвижда доставка на лесно запалителни и/или взривоопасни материали по време на строителството и изпитанията. Ако се наложи и предпише със заповед или с изпълнителен проект влагане на леснозапалими или взривоопасни материали ще трябва да се предпишат и

съответни мероприятия, съобразно чл. 11, точка 3 от Наредба № 2 от 2004г.

Противопожарните мероприятия по площадката са нанесени на схема №4. Координаторът по БЗ (техническият ръководител) ще следи ежедневно за изправността на табелите по чл. 65 (2) от Наредба №2/2004г. Не се предвижда склад за пожароопасни и лесно запалими материали на площадката.

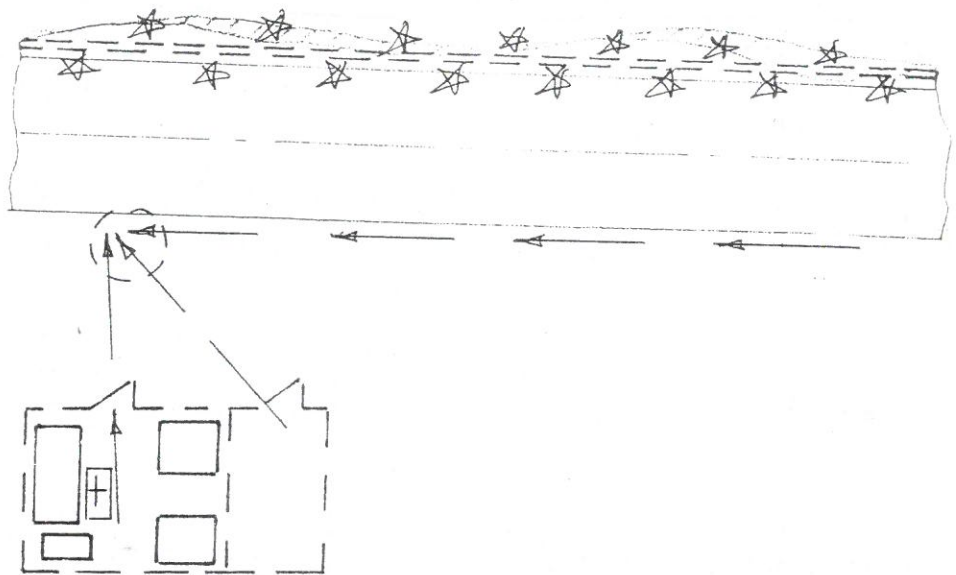


Схема №4

1. Противопожарно табло
2. Аптечки за медицинска помощ
3. Евакуационни пътеки
4. Места със специфични рискове /1, 2, 3 и 4/

Специализираните групи на подизпълнителите, които ще работят с кислород, пропан и подобни ще бъдат писмено предупредени след приключване на работното време да не оставят на строежа под никакъв предлог пожароопасни материали.

Специализираните групи, които ще работят с леснозапалими и пожароопасни материали ще бъдат **писмено предупредени** да носят заедно с материалите (бутилките) предупредителни табели и да ги поставят на необходимите места.

Координаторът по безопасност и здраве (от състава на надзора) ще бъде отговорен да изиска и постоянно ще наблюдава и проверява за:

1. Състоянието и местоположението на табелите по чл. 65 (2) от Наредба №2/2004г.;

2. Наличието и обявяването на инструкции по чл. 66 (2), т.1;

3. Наличието и обявяването на пожаротехническа комисия с постоянни и подменяни членове, съобразно изпълнението на графика;

4. Местата за тютюнопушене - няма да бъде разрешено тютюнопушенето по време на изпълнение на работни операции;

5. Наличието на заповед по чл. 67 (3) от Наредба №2/2004г.;

6. Състоянието и съоръжеността на противопожарното табло.

При пожар или авария се действа по правилата на чл. 74 от Наредба №2/2004г.

5. Места със специфични рискове и изисквания по БЗ

Местата със специфични за този строеж рискове са:

1. Работа по и около водостока;

2. Работа около откосите на изкопа:

3. Работа по оформяне дъното на изкопа:

Мерките и изискванията за БЗ са в съответните информационни листове.

6. Отговорни длъжностни лица.

1. Координатор по БЗ:.....

2. Технически ръководител:

3. Ръководител на противопожарната комисия.....

7. Места за съсредоточена работа

По време на изпълнението на всеки от етапите обособени в т.1.2 по-горе, се налага да работят повече от един строител, поради възприетата специализация и застъпванията, предвидени в комплексния график (т.3 от ПБЗ) и разчленените графици по специалности.

8. Места за складиране на отпадъци

Складират се в контейнер (виж схема №1) и извозват периодично с контейнеровоз.

9. Места за санитарно – битовите помещения.

Показани са на схема №1.

Това са: Тоалетна временна;

Вода от водоноска ;

Фургони за работници.

10. Нормативна уредба

Координаторът по безопасност и здраве и техническият ръководител ще имат по всяко време при себе си най-необходимите за изпълнение на работата им нормативни актове като:

1. Наредба №2/2004г. за минималните изисквания за ЗБУТ при изпълнение на СМР.

2. Наредба №7 за минималните изисквания за ЗБУТ на работните места и при използване на работното оборудване.

3. Наредба № РД-07-2 от 16.12.2009 г. за условията и реда за провеждането на периодично обучение и инструктаж на работниците и служителите по правилата за осигуряване на здравословни и безопасни условия на труд.

4. Наредба №РД-07/8 от 20.12.2008г. за знаци и сигнали за безопасност на труда и/или здраве при работа.

5. Противопожарни строително-технически норми.

