



ОБЩИНА АПРИЛЦИ



ДО
ОБЩИНСКИ СЪВЕТ
ГРАД АПРИЛЦИ

Изх. № 1557 / 14.11.25

Р Б
ОБЩИНСКИ СЪВЕТ
№ ДП - 309
14.11.2025
гр. Априлци

ПРЕДЛОЖЕНИЕ

ОТ ИНЖ. ТИХОМИР МИХАЙЛОВ КУКЕНСКИ -
КМЕТ НА ОБЩИНА АПРИЛЦИ

ОТНОСНО: Наредба за допълнение и изменение на Наредба № 16 за определянето и администрирането на местните такси и цени на услуги на територията на община Априлци

УВАЖАЕМИ ГОСПОДИН ПРЕДСЕДАТЕЛ,

УВАЖАЕМИ ОБЩИНСКИ СЪВЕТНИЦИ,

Констатирани са предпоставки за приемане на Наредба за изменение и допълнение на Наредба № 16 за определянето и администрирането на местните такси и цени на услуги на територията на община Априлци. Наредбата е приета с решение №444 Протокол №51/ 25.02.2003г. от заседание на Общински съвет Априлци. Наредбата е последно актуализирана с Решение №211 от 27.02.2025г. от Протокол №25. Съгласно изменения в ЗМДТ и ПМС № 93/04.04.2023г. за приемане на Наредба за реда за изготвяне и образца на план-сметката за относимите разходи за извършване на дейностите по предоставяне на услугите, за които се заплаща таксата за битови отпадъци, и за начина на изчисляване размера на таксата при прилагане на основите се преминава от съществуващия модел за определяне на таксата за битови отпадъци, базиран на промил върху данъчната оценка /отчетната стойност/, към нови видове основи за определяне размера на ТБО.

Измененията в Наредба № 16 за определянето и администрирането на местните такси и цени на услуги на територията на община Априлци са продиктувани от необходимостта от привеждане на таксата битови отпадъци в съответствие с действащите изменения в ЗМДТ от 01.01.2026г. и в съответствие с правилото „замърсителят плаща“.

През 2026г. със ЗИД на ЗМДТ влизат в сила нови изисквания по отношение на определянето на размера на таксата битови отпадъци, като с последното изменение на ЗМДТ от ДВ бр. 81/2024г., в сила от 24.09.2024г., се обнародваха промени, съгласно които новите основи за изчисляване на таксата ще се прилагат от началото на 2026г.

Измененията в ЗМДТ възлагат на общинските съвети в общините задължението да приемат основите за услугите по чл. 62 от ЗМДТ, въз основа на които ще се прилага съответният начин за изчисление на размера на ТБО, както и да одобряват план-сметката. Общинският съвет е длъжен да приеме основите за изчисляване размера на таксата за

всяка от услугите по чл. 62 от ЗМДТ с наредбата за определянето и администрирането на местните такси и цени на услуги. Приемането на тези основи е свързано с изменение на редица текстове от настоящата Наредба № 16 с цел въвеждане на новия модел на определяне на таксата битови отпадъци, определяне на видовете съдове за битови отпадъци, които ще се осигуряват, както и условията, при които лицата се освобождават частично от заплащане на таксата, като всички промени да бъдат извършени във връзка със спецификата на населените места в община Априлци и специфичните условия и нужди в малките населени места с фамилни къщи и туристически поминък на общината.

Същевременно е от съществено значение за Община Априлци да има действаща, актуализирана, законосъобразна и ефективна Наредба за определянето и администрирането на местните такси и цени на услуги, тъй като таксите и цените на услугите са в основата на всяка дейност на община Априлци и от съществено значение за приходите на общината, в случая и съобразени с план-сметката и разходите, които общината ще прави по предоставяне на всяка от услугите по чл. 62 от ЗМДТ.

Във връзка с гореизложеното, предлагам на Вашето внимание следния

ПРОЕКТ ЗА РЕШЕНИЕ:

На основание чл. 21, ал. 1, т. 7 и ал. 2 от ЗМСМА, чл. 9 и чл. 67 от ЗМДТ,
Общински съвет – Априлци

РЕШИ:

Приема Наредба за допълнение и изменение на Наредба № 16 за определянето и администрирането на местните такси и цени на услуги на територията на община Априлци, както следва:

§ 1. Изменя се текстът на чл. 14, като се създава алинея 1 със следното съдържание:

Чл. 14. (1) Таксата за битови отпадъци се заплаща за извършваните от общината услуги по:

1. събиране и транспортиране на битови отпадъци до съоръжения и инсталации за тяхното третиране;
2. третиране на битовите отпадъци в съоръжения и инсталации;
3. поддържане на чистотата на териториите за обществено ползване в населените места и селищните образувания в общината.

§ 2. Създава се нова ал. 2 на чл. 14:

(2) Видът на предлаганите услуги по чл. 14 на територията на общината, както и честотата на събиране и транспортиране на битовите отпадъци се определят със заповед на кмета на общината и се обявяват публично до 31 октомври на предходната година.

§ 3. Изменя се текстът на чл. 16, като се създават ал. 1 и ал. 2, както следва:

Чл. 16. (1) Всички относими за календарната година разходи на общината за извършване на дейности по предоставяне на услугите по чл. 14 се включват в план-

сметка за годината за всяка от услугите по чл. 14 и по източници на финансиране. В план-сметката по изречение първо се включват и разходите за данък върху добавената стойност, за който не е налице право на приспадане на данъчен кредит по смисъла на Закона за данък върху добавената стойност.

(2) План-сметката за годината:

1. се изготвя по образец и ред, определени с наредба на Министерския съвет;
2. се одобрява с решение на общинския съвет преди изтичането на срока по чл. 84, ал. 4 от Закона за публичните финанси, като проектът на решение за одобряване на план-сметката заедно с проектите на доклад на вносителя и на план-сметката се публикуват за обществено обсъждане на интернет страницата на общината в срока по чл. 69, ал. 2 от Административнопроцесуалния кодекс; в случай че законът за държавния бюджет за съответната година не бъде приет до 25 декември на предходната година от Народното събрание, план-сметката се приема в срок до 15-и януари.

§ 4. Изменя се текстът на чл. 16а, както следва:

16а. Основите за определяне на размера на таксата за битови отпадъци в Община Априлци, са:

1. за услугата по събиране и транспортиране на битови отпадъци до съоръжения и инсталации за тяхното третиране: количеството битови отпадъци за имота, определено съобразно броя и вместимостта на необходимите съдове за събиране на битовите отпадъци и честотата за тяхното транспортиране;

2. за услугата по третиране на битовите отпадъци в съоръжения и инсталации: количеството битови отпадъци за имота, определено съобразно броя и вместимостта на необходимите съдове за събиране на битовите отпадъци и честотата за тяхното транспортиране;

3. за услугата по поддържане на чистотата на териториите за обществено ползване в населените места и селищните образувания в общината: разгънатата застроена и/или незастроена площ на недвижимия имот.

§ 5. Изменя се текстът на чл. 16б, както следва:

16б. (1) Размерът на таксата за битови отпадъци за всяко задължено лице е сумата от размера на таксата за всяка услуга по чл. 14, която се определя, като разходите за сметка на таксата за битови отпадъци за текущата година от план-сметката, формирани по реда на чл. 66, ал. 13 от ЗМДТ за всяка услуга по чл. 62, се разпределят, като се приложи съответният начин за изчисление в зависимост от приетите основи съгласно чл. 16а.

(2) Размерът на частта от таксата за битови отпадъци според количеството битови отпадъци за имота, определено съобразно броя и вместимостта на необходимите съдове за събирането им и честотата за тяхното транспортиране се изчислява по следните формули:

1. Годишният размер на частта от таксата за битови отпадъци за имота според количеството отпадъци, определено съобразно броя и вместимостта на необходимите съдове за събирането им (контейнери, кофи, кошчета и други съдове) и честотата на тяхното транспортиране, се определя по следната формула:

$$T_c = E \times S_p,$$

където:

T_c е годишен размер на частта от таксата за битови отпадъци за имота според количеството отпадъци, определено съобразно броя и вместимостта на необходимите съдове за събирането им и честотата на тяхното транспортиране;

E – размер на частта от таксата за битови отпадъци за единица основа според количеството отпадъци, определено съобразно броя и вместимостта на необходимите съдове за събирането им и честотата на тяхното транспортиране;

S_p – количество на битовите отпадъци за имота в килограми, определено съобразно броя и вместимостта на необходимите съдове за събирането им и честотата на тяхното транспортиране.

2. Размерът на частта от таксата за битови отпадъци за единица основа според количеството отпадъци, определено съобразно броя и вместимостта на необходимите съдове за събирането им и честотата на тяхното транспортиране, се определя по следната формула:

$$E = R_{ps} / S,$$

където:

E е размер на частта от таксата за битови отпадъци за единица основа според количеството отпадъци, определено съобразно броя и вместимостта на необходимите съдове за събирането им и честотата на тяхното транспортиране;

R_{ps} – разходите за сметка на таксата за битови отпадъци от план-сметката за извършване на услугите по чл. 14, т. 1 и/или 2 в общината;

S – прогнозно количество на битовите отпадъци в общината, които ще се съберат за календарната година, с изключение на битовите отпадъци от териториите за обществено ползване, в килограми.

3. Количеството на битовите отпадъци за един имот се определя по следната формула:

$$S_p = S_c \times B \times H,$$

където:

S_p е количество на битовите отпадъци за един имот в килограми, определено съобразно броя и вместимостта на необходимите съдове за събирането им и честотата на тяхното транспортиране;

S_c – количество на отпадъците за един съд за събиране на отпадъци в имота в килограми;

B – брой на съдовете за имота за годината;

H – честота на транспортиране на битовия отпадък за годината.

4. Количеството на отпадъците за един съд за събиране на битови отпадъци се определя в зависимост от вида на съда и неговата вместимост, преобразувана в тегло съобразно плътността на отпадъка съгласно нормите, определени от производителя.

5. Честотата на събиране и транспортиране на съдовете за съхранение на битовите отпадъци се определя със заповед на кмета на общината и се обявява публично до 31 октомври на предходната година.

6. Годишният размер на частта от таксата за битови отпадъци за задълженото лице според количеството отпадъци, определено съобразно броя и вместимостта на необходимите съдове за събиране на битовите отпадъци и честотата на тяхното транспортиране, се определя, като размерът на таксата по ал. 1 се разпредели към задължените за имота лица в зависимост от притежаваните от тях идеални части.

7. При промяна на броя на необходимите съдове през годината, се подава заявление в общината, като съдът се предоставя в месеца, следващ месеца на подаване на заявлението, а за новопостроена сграда се подава заявление в срок от 14 дни от въвеждане на сградата в експлоатация.

(2) Размерът на частта от таксата за битови отпадъци според разгънатата застроена и/или незастроена площ на недвижимия имот се изчислява по следните формули:

1. Годишният размер на частта от таксата за битови отпадъци за имота според разгънатата застроена и/или незастроена площ на имота за услугата по чл. 5, ал. 2, т. 3 се определя по следната формула:

$$Trp1 = Epl \times Pi,$$

където:

Trp1 е годишен размер на частта от таксата за битови отпадъци за имота за услугата по чл. 5, ал. 2, т. 3 според разгънатата застроена и/или незастроена площ на имота;

Epl – размер на частта от таксата за битови отпадъци за единица основа за услугата по чл. 5, ал. 2, т. 3 според разгънатата застроена и/или незастроена площ на имота;

Pi – площ на имота.

2. Размерът на частта от таксата за битови отпадъци за единица основа според разгънатата застроена и/или незастроена площ на имота за услугата по чл. 14, т. 3 се определя по следната формула:

$$Epl = R / Po,$$

където:

Epl е размер на частта от таксата за битови отпадъци за единица основа за услугата по чл. 5, ал. 2, т. 3 според разгънатата застроена и/или незастроена площ на имота;

R – разходите за сметка на таксата за битови отпадъци от план-сметката за извършване на услугата по чл. 5, ал. 2, т. 3 в общината;

Po – общ размер на разгънатата застроена и/или незастроена площ на всички имоти на територията на общината, за които се предоставят услугите по чл. 14.

3. Годишният размер на таксата за битови отпадъци за задълженото лице по чл. 15 от Закона за местните данъци и такси според разгънатата застроена и/или незастроена площ на имота се определя, като размерът на таксата по ал. 1 се разпредели към задължените за имота лица в зависимост от притежаваните от тях идеални части.

4. При изчисляване размера на таксата за битови отпадъци се взема предвид и допълнителното диференциране при основа "разгъната застроена и/или незастроена площ на имота" съобразно населените места в общината и отделните зони в тях, вида на имота, неговото предназначение и вида на извършваната в имота икономическа дейност, в случай че такова диференциране е прието от общинския съвет, като формулите се прилагат съответно според вида на приетата диференциация.

§6. Изменя се текстът на чл. 16в, ал. 2, както следва:

(2) Физическите и юридическите лица се освобождават само от таксата за услугата "сметосъбиране и сметоизвозване" в следните случаи :

1. когато имотът се намира извън регулация на територията на населеното място;

2. услугата по чл. 14, т. 1 и дейността по третиране на битовите отпадъци - част от услугата по чл. 66, ал. 1, т. 2 от ЗМДГ, за имоти, които попадат в райони, в които тези услуги не се предоставят от общината;

3. услугата по чл. 14, т. 1 и дейността по третиране на битовите отпадъци - част от услугата по чл. 66, ал. 1, т. 2 от ЗМДГ, когато имотът е незастроен или не се ползва през цялата година и е подадена декларация по образец и ред, определени с наредбата по чл. 9, от задълженото лице до 31 октомври на предходната година в общината по местонахождението на имота;

4. услугата по чл. 14, т. 1, когато задължените лица са сключили договор за обслужване с лица, получили регистрационен документ по Закона за управление на

отпадъците за събиране и транспортиране на битовите отпадъци до съответните съоръжения и инсталации, и са декларирали по ред, определен със заповед на кмета на общината, това обстоятелство до 31 октомври на предходната година в общината по местонахождението на имота.

§ 7. Създава се нов чл. 16г, както следва:

Чл.16г. Съдовете за отпадъци, които се предоставят, са както следва:

(1) За жилищните имоти на физически или юридически лица – индивидуален съд за смесени отпадъци с вместимост 120 л. (кофа).

(2) За нежилищните имоти на физически или юридически лица - индивидуален съд за смесени отпадъци с вместимост 1100 л. (бобър).

(3) За имотите, категоризирани като туристически обекти:

1. До 10 стаи – един индивидуален съд за смесени отпадъци с вместимост 1100 л. (бобър);

2. От 11 до 20 стаи – два индивидуални съда за смесени отпадъци с вместимост 1100л.;

3. Над 20 стаи – три индивидуални съда за смесени отпадъци с вместимост 1100л.

(4) Имотите, в които самостоятелни обекти и/или помещения се използват със стопанска цел, ще се облагат като нежилищни, и ще се предоставя индивидуален съд за смесени отпадъци с вместимост 1 100 л.

§8. Изменя се текстът на чл. 17, ал. 2, както следва:

Чл. 17. (2) На предплатилите до 30 април за цялата година се прави отстъпка от 5 на сто.

§9. Изменя се текстът на чл. 18, ал. 4, както следва:

(4) За имоти, за които общината не е организираща събиране, извозване и третиране на битовите отпадъци, се събира само такса за поддържане на чистотата на териториите за обществено ползване и третиране на битовите отпадъци в съоръжения и инсталации;

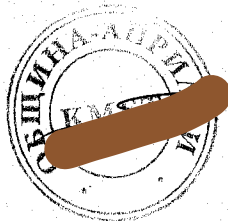
§10. Изменя се текстът на чл. 18, ал. 5, както следва:

(5) За имоти, за които общината предоставя услугите по събирането, извозването и обезвреждането в депа или други съоръжения на битовите отпадъци, както и за поддържането на чистотата на териториите за обществено ползване, дължимата такса битови отпадъци е в пълен размер.

Настоящата Наредба за изменение и допълнение на Наредба № 16 за определянето и администрирането на местните такси и цени на услуги на територията на община Априлци с решение № .../.....2025г. на Общински съвет – Априлци от Протокол № от2025г. и влиза в сила от датата на влизане в сила на измененията в ЗМДТ обн. в ДВ 88/2017г.

ИНЖ. ТИХОМИР КУКЕНСКИ

Кмет на Община Априлци



Изготвил:

Адв. Северина Лозанова

ОБЯВЛЕНИЕ ПО РЕДА НА ЧЛ. 26, АЛ. 3 ОТ ЗАКОНА ЗА НОРМАТИВНИТЕ АКТОВЕ НА ПРОЕКТ НА НАРЕДБА ЗА ИЗМЕНЕНИЕ И ДОПЪЛНЕНИЕ НА НАРЕДБА № 16 ЗА ОПРЕДЕЛЯНЕТО И АДМИНИСТРИРАНЕТО НА МЕСТНИТЕ ТАКСИ И ЦЕНИ НА УСЛУГИ НА ТЕРИТОРИЯТА НА ОБЩИНА АПРИЛЦИ

На основание чл. 26, ал. 3 и ал. 4 от Закона за нормативните актове във връзка с чл. 77 от Административно-процесуалния кодекс и с оглед гарантиране принципите на обоснованост, стабилност, откритост и съгласуваност, Община Априлци уведомява всички заинтересовани лица, че открива производство по промяна на подзаконов нормативен акт (наредба).

Предмет на подзаконовия нормативен акт е проект на Наредба за изменение на Наредба № 16 за определянето и администрирането на местните такси и цени на услуги на територията на община Априлци.

Формата за участие в производството по издаване на посочения акт от страна на заинтересованите лица и организации са писмени предложения и възражения, които могат да бъдат депозирани в деловодството на Община Априлци или на e-mail: info@obshtina-apriltsi.com в срок до 17.00 ч. на 14.11.2025 г.

Срокът за представяне на становища и предложения по проекта на Наредбата е 30 - дневен, в съответствие с изискванията на чл. 26, ал. 4 от Закона за нормативните актове.

МОТИВИ КЪМ ПРОЕКТ НА НАРЕДБА ЗА ИЗМЕНЕНИЕ И ДОПЪЛНЕНИЕ НА НАРЕДБА № 16 ЗА ОПРЕДЕЛЯНЕТО И АДМИНИСТРИРАНЕТО НА МЕСТНИТЕ ТАКСИ И ЦЕНИ НА УСЛУГИ НА ТЕРИТОРИЯТА НА ОБЩИНА АПРИЛЦИ

1. Причини за приемане на Наредбата за изменение и допълнение на Наредба № 16 за определянето и администрирането на местните такси и цени на услуги на територията на община Априлци

Констатирани са предпоставки за приемане на Наредба за изменение и допълнение на Наредба № 16 за определянето и администрирането на местните такси и цени на услуги на територията на община Априлци.

Наредбата е приета с решение №444 Протокол №51/ 25.02.2003г. от заседание на Общински съвет Априлци. Наредбата е последно актуализирана с Решение №211 от 27.02.2025г. от Протокол №25.

Съгласно изменения в ЗМДТ и ПМС № 93/04.04.2023г. за приемане на Наредба за реда за изготвяне и образеца на план-сметката за относимите разходи за извършване на дейностите по предоставяне на услугите, за които се заплаща таксата за битови отпадъци, и за начина на изчисляване размера на таксата при прилагане на основите се преминава от съществуващия модел за определяне на таксата за битови отпадъци, базиран на промил върху данъчната оценка /отчетната стойност/, към нови видове основи за определяне размера на ТБО.

Измененията в Наредба № 16 за определянето и администрирането на местните такси и цени на услуги на територията на община Априлци са продиктувани от необходимостта от привеждане на таксата битови отпадъци в съответствие с действащите изменения в ЗМДТ от 01.01.2026г. и в съответствие с правилото „замърсителят плаща“.

През 2026г. със ЗИД на ЗМДТ влизат в сила нови изисквания по отношение на определянето на размера на таксата битови отпадъци, като с последното изменение на

ЗМДТ от ДВ бр. 81/2024г., в сила от 24.09.2024г., се обнародваха промени, съгласно които новите основи за изчисляване на таксата ще се прилагат от началото на 2026г.

Измененията в ЗМДТ възлагат на общинските съвети в общините задължението да приемат основите за услугите по чл. 62 от ЗМДТ, въз основа на които ще се прилага съответният начин за изчисление на размера на ТБО, както и да одобряват план-сметката. Общинският съвет е длъжен да приеме основите за изчисляване размера на таксата за всяка от услугите по чл. 62 от ЗМДТ с наредбата за определянето и администрирането на местните такси и цени на услуги. Приемането на тези основи е свързано с изменение на редица текстове от настоящата Наредба № 16 с цел въвеждане на новия модел на определяне на таксата битови отпадъци, определяне на видовете съдове за битови отпадъци, които ще се осигуряват, както и условията, при които лицата се освобождават частично от заплащане на таксата, като всички промени да бъдат извършени във връзка със спецификата на населените места в община Априлци и специфичните условия и нужди в малките населени места с фамилни къщи и туристически поминък на общината.

Съгласно чл. 67, ал. 4 от ЗМДТ количеството битови отпадъци е водеща основа за определяне размера на таксата битови отпадъци. За приемането на тази основа са необходими следните действия:

- Инсталирането на електронна система за претегляне на борда на автомобила за сметосъбиране изисква време и текуща поддръжка – тези системи или се инсталират в самите контейнери, или на автомобилите за сметосъбиране.
- Измерващите устройства трябва да се калибрират периодично, в противен случай натрупват грешки.
- Доставка и поддръжката на чиповете за маркиране на съдовете за битови отпадъци и електронното изграждане на системата изисква солиден финансов ресурс.

Осигуряването на оборудване и закупуване на нови контейнери и автомобили при системите за заплащане според теглото на отпадъците в индивидуални контейнери с инсталирането на динамични системи за претегляне на автомобилите за сметосъбиране и оборудване на самите контейнери със системи за идентификация, които съдържат информация за потребителя, поддръжката на чиповете за маркиране на съдовете за битови отпадъци и електронното изграждане на системата изисква солиден финансов ресурс, а затруднен достъп на сметоизводните автомобили до някои имоти и липсата на интернет връзка в някои части от територията на общината, към настоящия момент прави тази система трудно осъществима и неприложима. Към настоящия момент общината не разполага със свободен финансов ресурс за въвеждане на изцяло електронна система за измерване и отчитане на количествата образувани отпадъци от всяко домакинство, а и при въвеждането и, размера на таксата би се повишил драстично и би бил в разрез с изискването за социалната поносимост на таксата.

Към настоящия момент Община Априлци не разполага със свободен финансов ресурс за въвеждане на изцяло електронна система за измерване и отчитане на количествата образувани отпадъци от всяко домакинство, а и при въвеждането размерът на таксата би се повишил драстично и би бил в разрез с изискването за социалната поносимост на таксата.

Новата основа за изчисляване размера на такса битови отпадъци по отношение на

сметосъбирането, транспортирането и третирането на отпадъците ще бъде базирана на количеството генерирани отпадъци, определени съобразно броя и вместимостта на необходимите съдове за събиране на битовите отпадъци и честотата за тяхното транспортиране. Тази основа е най-подходяща за Община Априлци с оглед ниското застрояване в общината предимно с еднофамилни и двуфамилни къщи, сравнително ниската цена на контейнерите, наличието на достатъчен брой производители и конкуренция, удобството по отношение на събирането, тъй като отпадъците се събират директно от домовете, лесното обвързване на обема /теглото на отпадъците с отделното домакинство, сезонната обитаемост на вилите, големия дял на туристите спрямо постоянно живущото население в общината, възможността за организиране в контейнерни площадки със заключване и обособяването им към конкретна сграда. Предимствата на тази основа са стимулите за ефективно управление на отпадъците - когато жителите знаят, че ще платят само за отпадъците, които генерират, те са по-склонни да рециклират и компостират, както и да намалят общото количество отпадъци. Това води до по-ефективно управление на ресурсите и намаляване на разходите за събиране, транспортиране и третиране на отпадъците. Тази система е по-прозрачна, тъй като ясно показва връзката между количеството отпадъци и размера на таксата. Жителите могат лесно да видят как техните действия влияят на разходите им и това повишава тяхната ангажираност към устойчиво управление на отпадъците. Таксуването на база броя и вместимостта на необходимите съдове за събиране на отпадъците, може да доведе до по-точно прогнозиране на приходите и разходите за общината. Това позволява по-добро планиране и управление на бюджета, свързан с отпадъците. Тази система може да бъде по-справедлива за социално уязвими групи, които живеят в по-малки жилища и генерират по-малко отпадъци. Те няма да бъдат натоварени с високи такси и ще отразява реалното им потребление, а по-големите домакинства имат възможност да заявят по-голям брой съдове за битови отпадъци. Това означава, че домакинствата, които произвеждат по-малко отпадъци, ще плащат по-малко.

Определянето на размера на таксата за битови отпадъци според броя и вместимостта на необходимите съдове за събиране на отпадъците, предлага множество предимства, включително по-справедливо заплащане, стимули за ефективно управление на отпадъците, прозрачност и икономическа ефективност. Тази система е в съответствие с принципа "Замърсителя плаща" и насърчава по-отговорно поведение сред жителите и е в съответствие със спецификите на населените места в Община Априлци.

От направения анализ на съществуващото състояние по управление на отпадъците на територията на общината и спецификата на района може да се направят следните изводи:

Община Априлци има сравнително малко постоянно население, но значителен брой сезонно пребиваващи жители, които притежават наследствени имоти или имат втори дом, както и множество туристически обекти регистрирани като къщи за гости, където собствениците отдават част или цялата къща за временно пребиваване на туристи. Това означава, че през различните сезони броят на хората, които генерират отпадъци, варира значително. Използването на броя ползватели на услугата в имота като основа за определяне на таксата би било трудно за администриране, поради тази сезонност и притока на туристи.

Наличието на имоти на граждани, които са сезонно пребиваващи – притежаващи наследствени имоти и граждани чието жилище не е основно и постоянния и настоящ адрес е в друго населено място, оставяйки чувалите си с битови отпадъци пред имота преди тръгване, а не в определения в графика ден за събиране на отпадъците, създават предпоставки, чувалите да бъдат разкъсани от животни, отпадъците разпилени и

замърсена околната среда, по тази причина основата за изчисляване размер на частта от таксата за битови отпадъци според индивидуално определеното количество битови отпадъци за имота, включително чрез торби с определена вместимост и товарносимост е неприемлива.

След направения анализ на спецификата на Община Априлци, социално-икономическите характеристики на населените места, както и с оглед на принципите за справедливост и съразмерност при определяне на местните такси, се предлага като основа за изчисляване размера на таксата за услугата по чл. 62, т. 3 от ЗМДТ да бъде приета.

На основание гореизложените мотиви за услугата по поддържане на чистотата на териториите за обществено ползване в населените места и селищните образувания в общината най-справедлива и адекватна на спецификите в община Априлци е основата разгъната застроена и/или незастроена площ на недвижимия имот.

Изборът на тази основа освен от анализа относно горния анализ е мотивиран от следните допълнителни съображения:

1. Обективност и лесна приложимост – площта на имотите е ясно определен и документално установим критерий, който не зависи от субективни фактори и позволява еднакъв подход към всички собственици.
2. Връзка между ползването на публичните пространства и площта на имотите – големите по площ имоти генерират по-интензивно ползване на териториите за обществено ползване, както по отношение на достъп и движение, така и по отношение на поддържането на прилежащата инфраструктура.
3. Съответствие със ЗМДТ – предложената основа е една от изрично предвидените в закона възможности, което гарантира законосъобразност на решението и неговата устойчивост при прилагане.
4. Справедливост – този подход разпределя разходите пропорционално спрямо характеристиките на имота, а не спрямо броя на ползвателите, което би било трудно за администриране и често неточно отразяващо реалността.

Същевременно е от съществено значение за Община Априлци да има действаща, актуализирана, законосъобразна и ефективна Наредба за определянето и администрирането на местните такси и цени на услуги, тъй като таксите и цените на услугите са в основата на всяка дейност на община Априлци и от съществено значение за приходите на общината, в случая и съобразени с план-сметката и разходите, които общината ще прави по предоставяне на всяка от услугите по чл. 62 от ЗМДТ.

II. Цели, които се поставят с приемането на Наредбата, са:

Подзаконовият нормативен акт да бъде синхронизиран с нормативния акт от висока степен, а именно: Закона за местните данъци и такси, като се съобразят измененията и допълненията на този закон, направени с бр. 88 от 2017 г. на ДВ, в сила от 1.01.2020 г., с многократно отлагане на влизането в сила на промените, и се приемат задължителните решения на Общинския съвет за определяне размера на ТБО.

Проектът на Наредбата е подготвен с цел съвременно приемане на подзаконовата уредба във връзка с влизането в сила от 1 януари 2026г. /след последното отлагане на влизането в сила на измененията на ЗМДТ с бр. 81 от 2024 г., в сила от 24.09.2024 г./ на разпоредбите на ЗМДТ относно определянето на такса битови отпадъци според количеството на битовите отпадъци, съобразно установените в Закона нови

основи, като се изключва възможността това да бъде данъчната оценка на недвижимите имоти или тяхната балансова стойност. Цели се да се управляват по-ефективно различните видове отпадъци, сметопочистването, сметоизвозването, рециклирането и разделното събиране на отпадъци на територията на Община Априлци. Наредбата урежда обществените отношения, свързани с екологосъобразното управление на отпадъците на територията на Община Априлци с цел предотвратяване, намаляване или ограничаване вредното въздействие на отпадъците върху човешкото здраве и околната среда. Същата регламентира задълженията на физическите и юридически лица, относно дейности, свързани с управление на отпадъците и опазване и поддържане на чистотата на територията.

III. Очаквани резултати от приемане на Наредбата.

Приемането на изменението на Наредбата ще спомогне за създаване на условия за решаване на проблемите със замърсяването на околната среда на територията на община Априлци, по-голям контрол върху образуването, изхвърлянето, третирането, депонирането и др. дейности, свързани с отпадъците. Наредбата е инструмент за постигане на дългосрочен план за ефикасно управление на отпадъците и по-чиста екологична среда, повишаване ефективността на сметосъбирането, сметоизвозването, рециклирането и разделното събиране на отпадъци в община Априлци, както и по-справедливо разпределение на тежестта на таксата битови отпадъци между населението и бизнеса.

IV. Финансови средства, необходими за прилагането на Наредбата:

Проектът на предлаганата наредба няма да е свързан с изразходване на допълнителни финансови средства от общинския бюджет, както и с ангажирането на допълнителни човешки ресурси.

V. Анализ за съответствие с правото на Европейския съюз:

Предлаганите промени в Наредбата за определянето и администрирането на таксите и цените за услуги на територията на община Априлци са в съответствие с нормативните актове от по-висока степен – Закона за местните данъци и такси, както и с тези на европейското законодателство – Рамкова директива за отпадъците /Директива 2008/98/ЕО на Европейския парламент и на Съвета от 19.11.2008г. относно отпадъците и за отмяна на определени директиви /изменена с Директива /ЕС/ 2018/851 на Европейския парламент и на Съвета от 30.05.2018г. за изменение на Директива 2008/98/ЕО относно отпадъците. Принципът „Замърсителят плаща“ е заложен в Договора за функционирането на Европейския съюз /чл. 191/, чийто смисъл се състои в това причинителите на отпадъци да поемат отговорност за тях, да ги управляват по начин, който гарантира висока степен на защита за околната среда и човешкото здраве, да се

отчитат разходите за опазване на околната среда и човешкото здраве, свързани с образуването и третирането на отпадъците, при определяне цената на услугите, като причинителите и притежателите на отпадъци да отговарят за разходите за третирането и транспортирането им. Предлаганият проект на наредба е разработен в съответствие с европейското законодателство, свързано с тази материя, предвид съответствието на основните нормативни актове с тях, както и с Европейската харта за местно самоуправление е документът, подчертаващ необходимостта от отчитането в правните актове на всички особености на местните структури с оглед задоволяване на потребностите на населението по места чрез ефективно местно самоуправление.

Изготвил:

Адв. Северина Лозанова

ИНЖ. ТИХОМИР КУКЕНСКИ

Кмет на Община Априлци





ОБЩИНА АПРИЛЦИ



Анализ за избор на определена основа за изчисляване размера на такса битови отпадъци, за всяка от услугите по чл. 62 от ЗМДТ с наредбата по чл. 9 от същия закон на територията на Община Априлци

1. Въведение:

Целта на настоящия документ е да представи мотивацията и анализа за избор на основа за такса битови отпадъци в Община Априлци, като се вземат предвид специфичните условия и нужди на малките населени места с фамилни къщи. Основната идея е да се насърчи разделното събиране на отпадъци и домашното компостиране, като същевременно се осигури справедливо разпределение на таксите въз основа на реалното количество генерирани отпадъци.

Съгласно чл.8 от Закона за местните данъци и такси, Общински съвет е органът, който определя размера на таксите при спазване на принципите за възстановяване на пълните разходи на общината по предоставяне на услугите, създаване на условия за разширяване на предлаганите услуги и повишаване на тяхното качество, както и постигането на по-голяма справедливост при определяне и заплащане на местните такси.

Предложените изменения на Наредба №16 за определянето и администрирането на местните такси и цени на услуги на територията на община Априлци са продиктувани от една страна от необходимостта от привеждане на „такса битови отпадъци“ в съответствие със сега действащия ЗМДТ, чрез правилното му приложение и в съответствие с европейското правило „замърсителя плаща“.

Рамковата директива за отпадъците (Директива 2008/98/ЕО на Европейския парламент и на Съвета от 19 ноември 2008 г. относно отпадъците и за отмяна на определени директиви) (изменена с Директива (ЕС) 2018/851 на Европейския парламент и на Съвета от 30 май 2018г. за изменение на Директива 2008/98/ЕО относно отпадъците), съответно ЗУО, оперират както с принципа „Замърсителят плаща“, така и с принципа за „Разширена отговорност на производителя“, които взаимно се допълват.

Принципът „Замърсителят плаща“ е заложен в Договора за функционирането на Европейския съюз (чл. 191). Този принцип във връзка с отпадъците изисква:

- причинителят и притежателят на отпадъци да ги управляват по начин, който гарантира висока степен на защита за околната среда и човешкото здраве;
- причинителите на отпадъци да поемат отговорност за отпадъците си;
- разходите за опазване на околната среда и човешко здраве, свързани с образуването и третирането на отпадъците, трябва да бъдат отчитани при определяне цената на продуктите и услугите;
- разходите за третиране и транспортиране на отпадъците са за сметка на причинителите и притежателите на отпадъците.

Принципът „Разширена отговорност на производителя“ (РОП) е екологичен принцип, който се прилага като съвкупност от мерки с цел намаляване на общото въздействие върху околната среда от даден продукт и въвежда задължения и отговорности за производителя на продукта по време на целия му жизнен цикъл за: ограничаване на съдържанието на опасни вещества, обратно приемане, повторна употреба, рециклиране, оползотворяване и обезвреждане на отпадъците, получени в резултат на употребата на продукта.



ОБЩИНА АПРИЛЦИ



В съответствие с този принцип, производителите на продукти трябва да поемат отговорност, включително финансирането, за:

- предотвратяване и намаляване на отпадъци, образувани при производството на техните продукти;

- проектиране и разработване на продукти, които подлежат на многократна употреба, са технически издръжливи, не съдържат или имат ограничено съдържание на материали и вещества, представляващи риск за околната среда;

- развиване на пазари за повторната употреба и рециклиране на отпадъците, образувани след крайната употреба на пусканите на пазара продукти.

Таксата „битови отпадъци“ е икономически инструмент, който трябва да материализира прилагането на принципа „замърсителят плаща“ по отношение на домакинствата и фирмите, генериращи битови отпадъци. Понастоящем, обаче тя се определя като промил върху данъчната/отчетната стойност на имотите и не е обвързана с количеството на генерираните от лицата отпадъци. Анализът и оценката показват, че бизнесът заплаща в пъти повече на 1 тон генериран отпадък спрямо населението т.е. такса битови отпадъци понастоящем не изпълнява ролята си на икономически инструмент. През 2026 г. със ЗИД на ЗМДТ влизат в сила нови изисквания по отношение определянето на размера на такса битови отпадъци с цел превръщането на таксата в истински икономически инструмент. Поради липсата на информационна осигуреност и капацитет от страна на общините да въведат новите промени, стартовата дата на новите изисквания беше отлагана няколко пъти. В Държавен вестник, бр. № 81/24.09.2024 г. в сила от 24.09.2024г. се обнародваха промени в Закона за местните данъци и такси, съгласно които новите основи за изчисляване на таксата ще се прилагат от началото на 2026 г.

Обезпеченията по чл. 60 и отчисленията по чл. 64 от ЗУО са икономически инструменти, насочени към намаляване на количествата на директно депонираните отпадъци и акумулиране на финансови ресурси за закриване и рекултивация на депата за отпадъци след изчерпването на техния капацитет.

Размерът на отчисленията по чл. 64 на 1 тон отпадък нараства с всяка изминала година. Анализът на данните за постъпленията от отчисленията показва доказаната ефективност на този инструмент.

2. Анализ на състоянието на дейностите по управление на отпадъците

На територията на общината се образуват различни видове отпадъци, като преобладава дялът на смесените битови и биоразградимите. Количеството на образуваните битови отпадъци е променлива величина – функция от броя на населението, годишния сезон, мястото, начина на живот, стандарта на живот на населението, степента на благоустрояване на населеното място, начина на отопление на сградите – с или без използване на твърдо гориво и други компоненти. Средно годишно на територията на Община Априлци годишно се генерират около 1200-1300 т. битови отпадъци.

Смесените битови отпадъци от територията на община Априлци се образуват от домакинствата в резултат на жизнената дейност на хората по домовете, в обществените сгради, социални и административни сгради, търговските обекти и обекти за отдих и забавление, които нямат характер на опасни отпадъци и в същото време тяхното количество или състав няма да попречи на третирането им съвместно с битовите. Смесените битовите отпадъци по състав и количество се изменят под влияние на различни фактори от социален



ОБЩИНА АПРИЛЦИ



и икономически характер, поради което за различните години техните количества и състав се променят. Отпадъците от територията на Община Априлци се извозват до инсталация за предварително третиране на битови отпадъци и компостираща инсталация за разделно събрани биоразградими и/или зелени отпадъци, а отпадъците, които не могат да бъдат оползотворени или рециклирани, се депонират на Регионалното депо за неопасни отпадъци Троян – Априлци. За него е издадено от Министерството на околната среда и водите Комплексно разрешително № 265-Н1/2019 г. по реда на Закона за опазване на околната среда.

Количеството на депонираните твърди битови отпадъци на регионалното депо се определя чрез електронна везна/автокантар, която е поставена на входа на депото. Специализираните сметоизвозващи машини преминават през нея при влизане и излизане от депото. Везната е свързана със специален софтуер, позволяващ издаването на кантарни бележки за всеки курс извозени отпадъци. Общото количество на постъпилите отпадъци се отчита ежемесечно, като данните се записват в Отчети по приложение № 2, към чл.7, т.2 и 3 от Наредбата за реда и образците, по които се предоставя информация за дейностите по отпадъците, чрез националната система НИСО. В следващата таблица може да се проследи количеството на събраните, извозени и депонирани отпадъци на регионалното депо по месеци и години.

ГОДИНА	2007	2008	2009	2010	2011	2012	2013	2014	2015	2016	2017	2018	2019	2020	2021	2022	2023	2024
ЯНУАРИ	136,9	63,56	45,24	66,36	64,6	42,7	59,76	65,68	65,86	52,76	43,4	69,34	74,38	66,78	59	43,46	3,76	78,06
ФЕВРУАРИ	36,16	55,72	43,5	44,2	39,6	34,22	47,26	59,72	54,94	79,02	70,28	53,94	65,44	69,64	76,96	34,2	0	33,9
МАРТ	51,74	76,1	67,88	72,04	58,7	92,74	54,9	69,88	73,44	94,22	104,42	79,86	91,96	84,82	85,16	36,42	43,74	44,88
АПРИЛ	67,48	81,78	91,66	95,72	60,36	98,52	73,7	95,74	106,46	110,08	100,56	123,5	107,04	106,16	109,98	47,92	16,98	84,44
МАЙ	100,32	90,6	92,66	92,1	96,38	107,56	108,84	113,98	118,76	116,76	124,14	124,1	127,08	119,7	136,92	72,34	148,52	85,58
ЮНИ	96,7	89	101,22	89,42	93,92	96,7	89,6	108,72	111,9	102,66	115,38	108,2	116,08	116,12	137,78	76,06	73,32	83,88
ЮЛИ	41,14	115,6	111,28	107,26	94,06	99,06	123,88	114,58	123,68	122,32	137,94	146,04	151,98	137,58	131,16	87,82	81,34	112,26
АВГУСТ	98,84	117,5	125,9	142,16	151,6	124,5	141,96	144,1	149,4	158,28	162,16	169,94	153,18	153,6	157,32	119,5	99,48	100,48
СЕПТЕМВРИ	89,16	108,18	114,88	92,28	121,88	44,9	106,64	133,82	118,7	125,12	99,94	102,72	116,3	126,76	131,2	52	95,02	123,34
ОКТОМВРИ	79,7	96,62	99,26	105	87,12	101,08	111,74	101,56	127,08	102,84	116,78	123,6	123,92	116,14	112,12	14,24	83,24	112,66
НОЕМВРИ	69,34	81,64	88,82	83,02	71	71,58	94,58	86,68	97,1	85,78	101,86	92,48	98,2	86,5	56,44	17,76	72,74	62,82
ДЕКЕМВРИ	29,84	69,02	71,52	60,72	78,16	52,68	64,64	66,16	89,76	60,34	74,92	62,9	80,86	99,2	39,32	2,62	63,18	45,2
ОБЩО	897,32	1045,3	1053,82	1050,28	1017,38	966,24	1077,5	1160,62	1237,1	1210,18	1251,78	1256,62	1306,42	1283	1233,36			
Кампания "Да изчистим България"								11,28	44,5	13,38	20,34	15,56	21,86	0	0	0	8,78	0
								1171,9	1281,6	1224,28	1272,12	1272,18	1328,28	1283	1233,36	604,34	790,1	967,5

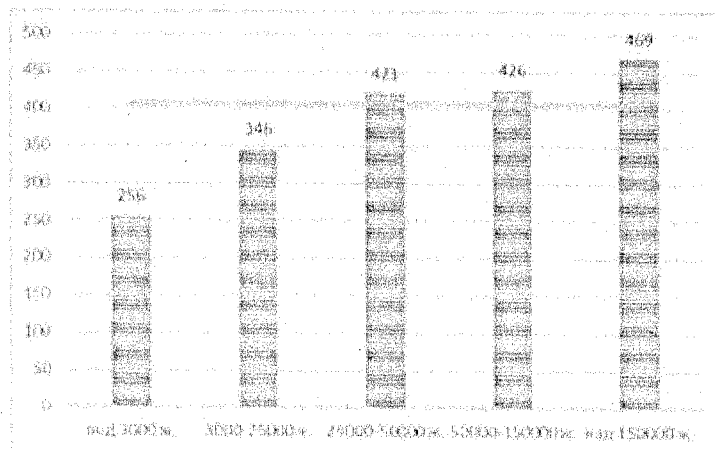
Важен показател за управление на отпадъците е нормата на натрупване на отпадъците, представена като количеството на образуваните битови отпадъци за година на човек от населението. Нормата на натрупване на битовите отпадъци за 2018 г. в България е 407 кг/жител/година. През 2016 г. нормата на натрупване на битовите отпадъци за територията на община Априлци е 492 кг/жител/година, през 2018г. е 448 кг/ж/г, което е намаление с 44 кг/ж/г. През 2023г. нормата на натрупване на битовите отпадъци на територията на общината е 461 кг/ж/г, а през 2024г. е 445 кг/ж/г.

Община Априлци е малко над средното ниво на образуване на битови отпадъци на жител на година за 2018 г., определено в НПУО 2021-2028 г. за общини с население над 3000 жители - 346 кг/жител/година.

Норма на натрупване по вид общини според размера на населените места (2018 г.), кг/жител/г.



ОБЩИНА АПРИЛЦИ



Източник: НПУО 2021-2028

Границите на районите, честотата на обслужване и видът на предлаганите услуги по чл.62 от Закон за местни данъци и такси, които общината ще извършва през съответната гоинана територията на община Априлци се определя ежегодно със Заповед на Кмета на общината, съгласно Закона за местните данъци и такси и Наредбата за определянето и администрирането на местните данъци и такси.

През 2024г. е извършен Морфологичен анализ на битовите отпадъци, генерирани на територията на община Априлци на база на който са направени прогнозите за вида и количествата на отпадъците, които ще се очаква да се генерират на територията на общитата.

Резултатите за морфологичния състав на всички образувани битови отпадъци за общината са представени в следващата таблица:



ОБЩИНА АПРИЛЦИ



Количество смесен отпадък на година т/год		1 187,00т			
Население на общината		2665			
*По отчетни данни. За годината предхождаща морфологичния анализ					
Вид Отпадък - смесен и разделено събран	Подвидове	Количество смесен отпадък на година т/год	Разделно Събран Отпадък на година т/год	Общ Отпадък на Година т/год	Общ Отпадък на Година %
Хранителни	-	195,86т	0,00т	195,86т	15%
Хартия	-	23,74т	2,30т	26,04т	2%
Картон	-	103,86т	0,00т	103,86т	8%
Пластмаса	-	204,76т	0,00т	204,76т	16%
Текстил	-	26,71т	7,22т	33,93т	3%
Гума	-	14,84т	0,00т	14,84т	1%
Кожа	-	23,74т	0,00т	23,74т	2%
Градински	-	175,08т	82,66т	257,74т	20%
Дървесни	-	26,71т	0,00т	26,71т	2%
Съкло	-	32,64т	0,00т	32,64т	3%
Метали	-	20,77т	0,00т	20,77т	2%
Инертни>4 см	-	77,16т	0,00т	77,16т	6%
Опасни	-	11,87т	0,00т	11,87т	1%
Други	-	89,03т	0,00т	89,03т	7%
Ситна Фракция<4см	-	160,25т	0,00т	160,25т	13%
Общо	-	1 187,00т	92,18т	1 279,18т	100%
Опасни					
20 01 27*	Бои	0,00т	0,00т	0,00т	0%
20 01 27*	Лакове	1,19т	0,00т	1,19т	0%
20 01 13*	Разтворители	0,00т	0,00т	0,00т	0%
20 01 27*	Грундове	0,00т	0,00т	0,00т	0%
20 01 27*	Лепила	0,00т	0,00т	0,00т	0%
20 01 27*	Смоли	0,00т	0,00т	0,00т	0%
20 01 27*	Мастила	0,00т	0,00т	0,00т	0%
20 01 29*	Перилни и почистващи п	10,92т	0,00т	10,92т	1%
20 01 14*	Киселини	0,00т	0,00т	0,00т	0%
20 01 15*	Основи	0,00т	0,00т	0,00т	0%
20 01 19*	Препарати за растителн	6,53т	0,00т	6,53т	1%
20 01 17*	Фотографски материал	0,00т	0,00т	0,00т	0%
16 01 13*	Спирачни течности	0,00т	0,00т	0,00т	0%
16 01 13*	Антифризни течности	0,95т	0,00т	0,95т	0%
20 01 31*	Лекарства с изтекъл сро	0,30т	0,00т	0,30т	0%
20 01 31*	Продукти, свързани с гри	0,00т	0,00т	0,00т	0%
20 01 21*	Живак, живачни термом	0,00т	0,00т	0,00т	0%
15 02 02*	Кърпи, парцали за избъ	0,00т	0,00т	0,00т	0%
15 02 02*	Предпазни средства – р	0,00т	0,00т	0,00т	0%
20 01 37*	дървесина, съдържаща	0,00т	0,00т	0,00т	0%
15 01 10*	Празни опаковки от лак	2,57т	0,00т	2,57т	0%
20 01 33*	Оловни акумулаторни ба	0,00т	0,00т	0,00т	0%
20 01 33*	Ni-Cd батерии	0,00т	0,00т	0,00т	0%
20 01 33*	Живак-съдържащи батер	0,00т	0,00т	0,00т	0%
20 01 35*	Електрически и електрон	0,00т	0,00т	0,00т	0%
20 01 23*	Оборудване, съдържащи	0,00т	0,00т	0,00т	0%
20 01 21*	Луминесцентни и флуор	0,00т	0,00т	0,00т	0%
20 01 26*	Смазочни и моторни ма	0,00т	0,00т	0,00т	0%
Общо	-	22,45т	0,00т	22,45т	2%
Други					
Хигиенни	-	76,56т	0,00т	76,56т	6%
Композитни	-	12,46т	0,00т	12,46т	1%
-	-	0,00т	0,00т	0,00т	0%
-	-	0,00т	0,00т	0,00т	0%
-	-	0,00т	0,00т	0,00т	0%
-	-	0,00т	0,00т	0,00т	0%
Общо	-	89,03т	0,00т	89,03т	7%



ОБЩИНА АПРИЛЦИ



Информация за предадени за оползотворяване отпадъци от територията на Община
Априлци

Година	Предадени количества кг.	Вид	Организация
2008г.	500 кг.	ИУЕЕО	"НАДИН КОМЕРС" ООД
2009г.	80 кг.	ИУЕЕО	"ИТЕМА - ПГ" ЕООД
2010г.	10 кг.	НУБА	"ЕКОБАТЕРИ" АД
2011г.	15,8 кг.	НУБА	"ЕКОБАТЕРИ" АД
2012г.	10 кг.	НУБА	"ЕКОБАТЕРИ" АД
2013г.	38 кг.	НУБА	"ЕКОБАТЕРИ" АД
2014г.	162 кг.	НУБА	"ЕКОБАТЕРИ" АД
2015г.	24 кг.	НУБА	"ЕКОБАТЕРИ" АД
2016г.	47 кг.	НУБА	"ЕКОБАТЕРИ" АД
2017г.	35 кг.	НУБА	"ЕКОБАТЕРИ" АД
2018г.	200 кг.	НУБА	"ЕКОБАТЕРИ" АД
2019г.	860 кг.	ИУЕЕО	„ЕВРО СТИЙЛ ТРЕЙД“ ООД
2019г.	294 кг.	НУБА	"ЕКОБАТЕРИ" АД
2020г.	213кг.	НУБА	"ЕКОБАТЕРИ" АД
2020г.	3807 кг.	ИУЕЕО	„ЕВРО СТИЙЛ ТРЕЙД“ ООД
2021г.	1280 кг.	ИУЕЕО	„ЕВРО СТИЙЛ ТРЕЙД“ ООД
2021г.	213 кг.	НУБА	"ЕКОБАТЕРИ" АД
2021г.	1500 кг.	Текстилни отпадъци	"М-ТЕКС РЕЦИКЛИРАНЕ НА ТЕКСТИЛ" ООД
2022г.	23 кг.	НУБА	ЕКОБАТЕРИ АД
2022г.	2490 кг.	Текстилни отпадъци	"М-ТЕКС РЕЦИКЛИРАНЕ НА ТЕКСТИЛ" ООД
2022г.	3574 кг.	ИУЕЕО	„ЕВРО СТИЙЛ ТРЕЙД“ ООД
2023г.	16 кг.	НУБА	ЕКОБАТЕРИ АД
2023г.	1976 кг.	ИУЕЕО	„ЕВРО СТИЙЛ ТРЕЙД“ ООД
2023г.	4010 кг.	Текстилни отпадъци	"М-ТЕКС РЕЦИКЛИРАНЕ НА ТЕКСТИЛ" ООД
2024г.	7220 кг.	Текстилни отпадъци	"М-ТЕКС РЕЦИКЛИРАНЕ НА ТЕКСТИЛ" ООД

Съдовете използвани за събиране на ТБО са:

1. контейнери 4 м³ за смесени битови отпадъци – 5 бр.
2. контейнери тип "Бобър" 1,1 м³ за смесени битови отпадъци – 434 бр.
3. кофи "Мева" 0,11 м³ - 226 бр.
4. паркови и тротоарни кошчета 0,06 м³ за смесени битови отпадъци - 76 бр.



ОБЩИНА АПРИЛЦИ



Тип съдове	Обем (м ³)	Материал за изработка	Брой
Контейнер	4,0	метал	5
Контейнер	2,0	метал	3
Контейнер тип „Бобър“	1,10	метал	452
Кофа	0,12	метал	339
Кофа	0,24	пластмаса	20
Паркови кошчета	0,06	метал	76

Специализираните автомобили са :

1. Специализираните сметоизвозни коли с надстройка и устройство за пресоване на отпадъците, марка "ИСУЗО " NPR 60 – 1бр., "IVECO" DAILY 70 C 15 - 1 бр. и FORD TRUCKS 1833 DC EURO 6D – 1 бр., ОТОКАР ATLAS – 1 бр. - за контейнерите тип „Бобър“ и кофи тип „Мева“;

2. Контейнеровози ГАЗ 53 - 1 бр. - за контейнери от 2,0 м³ и 4 м³;

№	Марка	Модел	Регистрационен номер
1.	ISUZU	NPR66	ОВ 3815 AM
2.	IVECO	70 C 15	ОВ 1664 BA
3.	FORD TRUCKS	1833 DC EURO 6D	ОВ 9711 BP
4.	ОТОКАР	ATLAS	ОВ 50 26 BX
5.	Контейнеровоз "ГАЗ"	5312	ОВ 2538 AH
6.	MERCEDES	814 K	ОВ 3149 AX

От 09.09.2013 г. Община Априлци притежава Регистрационен документ № 08-РД-194-00 за извършване на дейности по събиране и транспортиране на отпадъци, които нямат опасни свойства. През 2022г. и 2024 г. е подадено заявление за изменение и допълнение на регистрационния документ и е издадено Решение № 08-РД-00000194-03/03.04.2024г. с което се изменя и допълва регистрацията по чл. 35, ал. 3 и 5 от ЗУО и Регистрационен документ № 08-РД-194-00/09.09.2013г.

Видове отпадъци, за които Община Априлци е получила разрешително за събиране и транспортиране са посочени в следващата таблица:

№	Вид на отпадъка	
	Код	Наименование
	1	2
1	15 01 07	Съглени опаковки
2	15 0 106	Смесени опаковки
3	15 0 105	Композитни/многослойни опаковки
4	15 01 04	Метални опаковки
5	15 01 02	Пластмасови опаковки
6	15 01 01	Хартиени и картонени опаковки



ОБЩИНА АПРИЛЦИ



7	17 01 07	Смеси от бетон, тухли, керемиди, плочки и керамични изделия, различни от упоменатите в 17 01 06
8	20 01 39	Пластмаси
9	20 01 08	Биоразградими отпадъци от кухни и заведения за обществено хранене
10	20 01 02	Съкло
11	20 01 01	Хартия и картон
12	20 03 07	Обемни отпадъци
13	20 03 02	Отпадъци от пазари
14	20 03 01	Смесени битови отпадъци
15	20 03 03	Отпадъци от почистване на улици
16	20 02 01	Биоразградими отпадъци
17	17 08 04	Смесени отпадъци от строителство и събаряне, различни от упоменатите в 17 09 01, 17 09 02 и 17 09 03
18	10 01 01	Сгурия, шлага и дънна пепел от котли (с изключение на пепел от котли, упомената в 10 01 04)
19	03 01 05	Трици, талаш, изрезки, парчета, дървен материал, талашитени плоскости и фурнири, различни от упоменатите в 030104
20	19 05 03	Нестандартен компост
21	19 12 09	Минерали (например пясък, камъни)
22	19 12 12	Други отпадъци (включително смеси от материали) от механично третиране на отпадъци, различни от упоменатите в 19 12 11
23	19 12 08	Текстилни материали
24	19 12 07	Дървесина, различно от упоменатата в 19 12 06
25	19 12 05	Съкло
26	19 12 04	Пластмаса и каучук
27	19 12 03	Цветни метали
28	19 12 02	Черни метали
29	19 12 01	Хартия и картон

- През 2016 г. от Община Априлци са направени четири сезонни изследвания за морфологичния състав на отпадъците. Изследванията са направени съгласно указанията, посочени в Методиката за определяне на морфологичния състав на битовите отпадъци на МОСВ от 2012 г., съгласно изискването на чл. 8, ал 3 от Наредба за разделно събиране на биоотпадъци и третиране на биоразградимите отпадъци.

- С писмо с изх. № И-1304/2/23.10.2018г. Национално сдружение на общините в Република България ни информира, че през 2019г. по Договор с предмет „Определяне на морфологичния състав на отпадъците в България” в рамките на проект „Пилотни модели за екологосъобразно събиране и временно съхранение на опасни битови отпадъци от домакинствата”, финансиран по Българо-Швейцарска програма за сътрудничество, ще бъде извършен анализ и определяне на морфологичния състав на битовите отпадъци на територията на всички общини в страната. Анализите ще обхващат четирите годишни сезона и ще бъдат завършени не по-късно от 31.10.2019г., като тяхната валидност ще е за периода 2019-2024г. През 2019г. ДЗЗД „ЕКО Морфология България“ изпълнител на договор № 12471/ 13.08.2018 за „Определяне на морфологичния състав на битовите отпадъци в България“ с възложител ПУДООС, извърши заложените по договора дейности.



ОБЩИНА АПРИЛЦИ



- През 2024г. е извършен отново морфологичен анализ на генерираните твърди битови отпадъци на територията на Община Априлци, разработен съгласно Методиката за определяне на морфологичния състав на битовите отпадъци (Методиката) на Министерството на околната среда и водите от 2019 г., разработена с финансовата подкрепа на Европейски фонд за регионално развитие на ЕС чрез оперативна програма „Околна среда 2007-2014“. Методиката има за цел да осигури въвеждане на единен подход за определяне и прогнозиране на количеството и морфологичния състав на битовите отпадъци, която ще подпомогне всички заинтересовани страни (държавните структури, общините, организациите по оползотворяване и др.) при дългосрочно планиране на процесите в сферата на управление на отпадъците. Получените резултати са използвани при разработването на настоящия анализ, както и при направените прогнозни очаквания.

Анализът на съществуващото състояние по управление на отпадъците е направен въз основа на информация и данни за образуваните, съхранените, обезвредените и оползотворени количества отпадъци за периода 2010 -2024 година, от където могат да се дефинират следните изводи:

- Количеството на отчитаните битови отпадъци и нормата на натрупване за наблюдаваният период бележат постоянна устойчива тенденция и минимални отклонения;
- Изхождайки от събраната базова информация и данни, относно морфологичния състав на битовите отпадъците, както и количества на отделните материали, съдържащи се в отпадъците, може да се направи извода, че тенденцията при генерираните отпадъци се запазва.
- **Причините, които налагат измененията в размера на такса битови отпадъци през 2025 г. са следните:**

Съгласно Чл. 67. От Закона за местните данъци и такси (*Изм. - ДВ, бр. 153 от 1998 г., изм. и доп., бр. 109 от 2001 г., изм., бр. 119 от 2002 г., в сила от 1.01.2004 г., доп., бр. 101 от 2013 г., в сила от 1.01.2018 г., изм., бр. 105 от 2014 г., в сила от 1.01.2015 г., бр. 95 от 2015 г., в сила от 1.01.2016 г., бр. 97 от 2016 г., в сила от 1.01.2017 г., бр. 88 от 2017 г., в сила от 1 януари на втората година, следваща публикуването на резултатите от преброяването на населението и жилищния фонд в Република България през 2021 г. - изм., бр. 98 от 2018 г., в сила от 1.01.2019 г., бр. 14 от 2021 г., в сила от 17.02.2021 г.*)

(1) Размерът на таксата за битови отпадъци за всяко задължено лице се определя за календарна година при спазване на принципа за понасяне на разходите от причинителя или притежателя на отпадъците.

(2) Размерът на таксата за битови отпадъци за всяко задължено лице е сумата от размера на таксата за всяка услуга по чл. 62, която се определя, като разходите за сметка на таксата за битови отпадъци за текущата година от план-сметката, формирани по реда на чл. 66, ал. 13 за всяка услуга по чл. 62, се разпределят, като се приложи съответният начин за изчисление в зависимост от приетите от общинския съвет основи за услугите по чл. 62.

(3) Размерът на таксата за единица основа се определя в левове за всяка календарна година и се приема с решението на общинския съвет по чл. 66, ал. 3, т. 2 за одобряване на план-сметката.

(4) Количеството битови отпадъци е водеща основа за определяне на размера на таксата



ОБЩИНА АПРИЛЦИ



за битови отпадъци.

(5) Общинският съвет може да приеме основа или основи, различни от посочената в ал. 4, при условие че съществуват обективни обстоятелства, възпрепятстващи прилагането ѝ.

(6) Общинският съвет приема основите за изчисляване размера на таксата за всяка от услугите по чл. 62 с наредбата по чл. 9. Решението за приемане или изменение на наредбата по чл. 9 съдържа и мотивите, придружени с анализ, за избор на определената основа, а в случаите по ал. 5 – и мотиви за неприлагане на основата по ал. 4, както и вида и източника на информацията за изчисляване размера на таксата за битови отпадъци.

(7) Преди внасяне за разглеждане на заседание на общинския съвет проектът на наредба по чл. 9 се публикува за обществено обсъждане по реда на чл. 26 от Закона за нормативните актове. Заедно с проекта на наредба по чл. 9 на интернет страницата на съответната община се публикува и решението по ал. 6.

(8) Основите за определяне на размера на таксата за битови отпадъци, които общинският съвет може да приеме, са:

1. за услугата по събиране и транспортиране на битови отпадъци до съоръжения и инсталации за тяхното третиране:

а) индивидуално определено количество битови отпадъци за имота, включително чрез торби с определена вместимост и товарносимост;

б) количество битови отпадъци за имота, определено съобразно броя и вместимостта на необходимите съдове за събиране на битовите отпадъци и честотата за тяхното транспортиране;

в) брой ползватели на услугата в имота;

2. за услугата по третиране на битовите отпадъци в съоръжения и инсталации:

а) индивидуално определено количество битови отпадъци за имота, включително чрез торби с определена вместимост и товарносимост;

б) количество битови отпадъци за имота, определено съобразно броя и вместимостта на необходимите съдове за събиране на битовите отпадъци и честотата за тяхното транспортиране;

в) брой ползватели на услугата в имота;

3. за услугата по поддържане на чистотата на териториите за обществено ползване в населените места и селищните образувания в общината:

а) брой ползватели на услугата в имота;

б) разгъната застроена и/или незастроена площ на недвижимия имот.

(9) Общинският съвет може да приеме различни основи за отделните населени места, за отделните зони в тях, за селищните образувания, за различните категории задължени лица и за отделните услуги по чл. 62, като бъдат посочени изрично мотивите за различните основи.

От 1 януари 2025 г. влиза в сила новата "Наредба за реда за изготвяне образеца на план-сметката за относимите разходи за извършване на дейностите по предоставяне на услугите, за които се заплаща таксата за битови отпадъци за начина на изчисляване размера на таксата при прилагане на основите, предвидени в Закона за местните данъци и такси", приета от Министерски съвет с Постановление № 93/04.04.2024 г., обнародвана в Държавен вестник, брой № 31 от 09.04.24 г. Съгласно §3 от ПЗР от Наредбата, нейното изпълнение се възлага



ОБЩИНА АПРИЛЦИ



на кметовете на общините в Република България. Наредбата влиза в сила в тридневен срок от датата на нейното обнародване, т.е. от 13 април 2024 г.

Документът определя реда за изготвяне и образца на план-сметката за разходите по дейностите и услугите в рамките на една календарна година, за които се заплаща таксата за битови отпадъци, начина за изчисляване на размера на таксата и формата на информацията и данните, които се публикуват ежегодно на интернет страницата на общината.

Услугите, за които се заплаща таксата за битови отпадъци, са: събиране и транспортиране на битови отпадъци до съоръжения и инсталации за тяхното третиране, самото третиране на битовите отпадъци в съоръжения и инсталации и поддържане на чистотата на териториите за обществено ползване в населените места и селищните образувания в общината.

Размерът на таксата за битови отпадъци за всяко задължено лице се определя за календарна година при спазване на принципа за понасяне на разходите от причинителя или притежателя на отпадъците.

Генерираното количество битови отпадъци е водеща основа за определяне размера на дължимата такса, като Общинският съвет може да приеме и комбинация между предвидените в Наредбата основи.

За услугите по събиране и транспортиране на битови отпадъци до съоръжения и инсталации и за третирането им, таксата се определя на база един от моделите.

- индивидуално определено количество битови отпадъци за имота, включително чрез торби с определена вместимост и товарносимост;
- количество битови отпадъци за имота, определено съобразно броя и вместимостта на необходимите съдове за събиране на битовите отпадъци и честотата за тяхното транспортиране;
- брой ползватели на услугата в имота.

За услугите, свързани с поддържане на чистотата на териториите за обществено ползване в населените места и селищните образувания в общината, се взема предвид брой ползватели на услугата в имота и разгънатата застроена и/или незастроена площ на недвижимия имот.

Общинските съвети да могат да приемат различни основи за определяне на ТБО, при това те могат да бъдат диференцирани както за отделни населени места, така и за отделните зони в тях и за различните категории задължени лица /физически и юридически/ и за отделните услуги, за които се дължи таксата.

чл. 66 от ЗМДТ регламентира дейностите по предоставяне на услугите по чл. 62, които включват:

1. събиране на битовите отпадъци и транспортирането им до инсталации и съоръжения за третирането им, както и осигуряване на съдове за събиране на битовите отпадъци, с изключение на разделното събиране, предварителното съхраняване и транспортирането на битовите отпадъци, попадащи в управлението на масово разпространени отпадъци по Закона за управление на отпадъците – за услугата по чл. 62, т. 1;

2. третиране на битови отпадъци, необхванати в управлението на масово разпространените отпадъци, както и проучване, проектиране, изграждане, поддържане, експлоатация, закриване и мониторинг на депата за битови отпадъци и/или други инсталации или съоръжения за оползотворяване и/или обезвреждане на битови отпадъци –



ОБЩИНА АПРИЛЦИ



за услугата по чл. 62, т. 2;

3. поддържане на чистотата на уличните платна, площадите, алеите, парковете и другите територии от населените места и селищните образувания в общината, предназначени за обществено ползване – за услугата по чл. 62, т. 3.

В системата за таксуване на услугата по сметосъбиране, сметоизвозване на битовите отпадъци и осигуряване съдове за съхранението им, както и за услугата по третиране на битовите отпадъци е необходимо да се прилага европейския принцип „замърсителят плаща“. Чрез неговото прилагане ще се създадат икономически стимули за генераторите на отпадъци да избягват, намаляват, оползотворяват и рециклират отпадъците. С цел да минимизират таксата за двете услуги, която трябва да плащат, гражданите и фирмите ще бъдат по-мотивирани да избягват и да намаляват отпадъците си като по този начин намаляват общото количество генерирани отпадъци, които отиват в депата.

В системата за таксуване трябва да се отчитат в максимална степен произхода и количеството на генерираните битови отпадъци, за да може разходите необходими за извършването на горните две услуги да бъдат правилно разпределени чрез таксата която заплащат отделните генератори на битовите отпадъци.

След извършен анализ и изследване, се стига до следните изводи, че произходът и количеството на генерираните битови отпадъци е както следва:

1. Количества битови отпадъци от домакинствата, които се генерират в притежаваните от тях жилищни имоти и броя на домакинствата;
 - Постоянно пребиваващи – с настоящ и постоянен адрес в населеното място;
 - Сезонно пребиваващи – притежаващи наследствени имоти и граждани чието жилище не е основно и постоянния и настоящ адрес е в друго населено място.
2. Количества битови отпадъци от стопанска или други дейности генерирани в нежилищните имоти които са собственост на търговци по смисъла на Търговския закон и граждани както и техния брой.
3. Количества битови отпадъци от стопанска или други дейности генерирани в жилищните имоти които са собственост на физически или юридически лица по смисъла на Търговския закон и Закона за туризма и граждани както и техния брой.
4. Количества битови отпадъци генерирани от териториите за обществено ползване на територията на общината.

Следователно в системата за таксуване на услугите, трябва да се отчетат количествата на генерираните битови отпадъци от жилищните имоти и отпадъците от нежилищните имоти без значение от това кой е техният собственик, т.е. дали това са физически или юридически лица.

След като определихме произхода на генерираните битови отпадъци, остава само да установим тяхното количество. За целта се извърши следния анализ на инфраструктурата и техническите възможности за третиране на отпадъците генерирани на територията на общината, а именно:

В Община Априлци има организирана система за събиране и транспортиране на отпадъците. Дейността покрива 100 % от населението на общината. Системата за събиране на битовите отпадъци е организирана като дейност към общината. Отпадъците се събират на територията на гр. Априлци – кв. ”Видима“, кв. ”Острец“, кв. ”Зла река“ и кв. ”Ново село“ и както следва населените места с. Скандалото, с. Велчево и с. Драшкова поляна. Не



ОБЩИНА АПРИЛЦИ



се обслужват някои от махалите на територията на общината поради затрудненият достъп на сметоизвозната техника и ограниченият брой на постоянно живеещите там жители, но на достъпно за сметоизвозната техника място в махалата е поставен контейнер и се обслужва регулярно. Останалите дейности по почистване, миене и метене на териториите за обществено ползване, поддържане на тревните и цветни площи и др., се извършва от служителите на общината и по програмите за временна заетост.

- Общината е разположила съдове за събиране на отпадъци във всички населени места, като техният брой се актуализира ежегодно, в зависимост от констатираните нужди.

- От 09.09.2013г. Община Априлци притежава Регистрационен документ № 08-РД-194-00 за извършване на дейности по събиране и транспортиране на отпадъци, които нямат опасни свойства. През 2022г. и 2024г. е подадено заявление за изменение и допълнение на регистрационния документ и е издадено Решение № 08-РД-00000194-03/04.04.2024г. с което се изменя и допълва регистрацията по чл. 35, ал. 3 и 5 от ЗУО и Регистрационен документ № 08-РД-194-00/09.09.2013г.

- Община Априлци има сключен договор за организиране на система за разделно събиране на битови отпадъци от облекла и текстилни материали от 12.06.2025г. с "М-ТЕКС РЕЦИКЛИРАНЕ НА ТЕКСТИЛ" ООД – гр. Габрово и договор от 18.10.2022г. с "ЕКОБАТЕРИ" АД - организация по оползотворяване на излезли от употреба акумулатори и батерии, с "Кроношпан България" ЕООД в областта на оползотворяване на дървесните отпадъци, образувани на територията на община Априлци от 19.04.2023г., с „ТЕХНОКОМ“ ООД за приемане, съхранение и третиране на строителни отпадъци с цел оползотворяване от 03.05.2023г.

- Съгласно „Националният план за управление на отпадъците“ - Общините Троян и Априлци (включени в РСУО на регион Троян, по смисъла на чл. 49 ал.9 от ЗУО) – следва да ползват общи съоръжения за третиране на отпадъците.

В изпълнение на чл. 24, ал.1 и ал.5 от ЗУО, на 10.11.2010 г. двете общини са учредили - „Регионално сдружение за управление на отпадъците в регион Троян“, със седалище и адрес на управление гр. Троян, пл. „ Възраждане“ № 1.

От месец май 2023 г. Общините Троян и Априлци и “Хемус ресурс – Троян и Априлци” ООД са сключили анекс за изменение и допълнение в Договора за възлагане на УОИИ от 05.08.2022 г.

Част от основните дейности, включени в обхвата на експлоатацията и стопанисването на “Хемус ресурс – Троян и Априлци” ООД са:

1. Приемане на отпадъци по кодове, съгласно Решение №08-РД-401-00/19.07.2021 г. за дейности по третиране на отпадъци.

2. Приемане на биоразградими отпадъци по кодове, съгласно Решение №08-РД-400-00/19.07.2021 г. за дейности по събиране и транспортиране на отпадъци.

3. Сключване на договори с фирми за закупуване на отпадъчен материал за рециклиране.

- сключени договори с фирми “НАДЕЖ” ООД; “Феникс Инверс” ООД; “ЕКОИНВЕСТ” ЕООД; “ЦЕНТРАЛ БОЛКАН РИСАЙКЛИНГ” ЕООД за закупуване на отпадъчен материал за рециклиране.

Чрез сепариране се очаква да се постигне намаляване количеството на депонираните отпадъци, което е заложено като изискване при дейността на оператора.



ОБЩИНА АПРИЛЦИ



Капацитетът на инсталацията за предварително третиране е 25,2 тона на ден при 250 работни дни в годината, 3,6 тона на час при 8 часов работен ден или 6 300 тона на година. Съгласно Решение №08-РД-401-02 от 14.09.2023 г. за дейности по третиране на отпадъци капацитетът на инсталацията за предварително третиране е променен на 10 000 тона годишно.

В Инсталацията за предварително третиране на смесено събрани битови отпадъци се сепарират следните отпадъчни продукти: пластмаса -2 места: за PET и HDPE; хартия и картон-2 места; стъкло; нежелязосъдържащи метали (алуминий, мед и др.); текстил, гума, кожа и др. (RDF); друг вид пластмаса-найлони и др. Рециклируемите фракции, сепарирани от отпадъците, се балират и доставят до съответните оператори за последващо оползотворяване.

По време на процеса на сепарация, се извършва първично сортиране на отпадъците-отделяне на едри инертни материали, големи метални предмети, дървени парчета и дюшеци и други несвойствени отпадъци. Предвидени са следните контейнери: за строителни отпадъци, за едрогабаритни отпадъци, за опасни отпадъци.

След сепариране подситовата фракция се изнася с челен товарач в зона за стабилизиране, а след това се отправя към депото, където се използва за запръстяване като структуриращ материал. Останалите над решетката материали се надробяват със стационарен шредер и се извозват на депото.

Инсталацията за компостиране е с капацитет 2 200 тона/година или 7,05 тона/ден (1,01тон/час) при 312 работни дни в годината и 7 часов режим на работа. В нея ще се третират биоразградими отпадъци с код 200201. Обособени са 6 зони: приемна зона; зона за временно съхранение на приетите отпадъци; зона за смесване на материала за компостиране; зона за компостиране; зона за рафиниране; зона за складиране на готовият компост.

След направения анализ можем да си направим следните изводи:

- Функционира депо за неопасни отпадъци към „Регионална система за управление на отпадъците - регион Троян, включващ общините Троян и Априлци“;

- Регион Троян разполага със съоръжения в експлоатация, които покриват дейностите по предварително третиране и компостиране на биоотпадъци;

- В изпълнение на приетата ОПУО за периода 2014-2020г. са предприети действия за осигуряване на необходимата техническа инфраструктура, свързана с намаляване на количествата депонирани отпадъци (инсталация за предварително третиране на битови отпадъци и компостираща инсталация за разделно събрани биоразградими и/или зелени отпадъци);

- Количеството на третираните твърди битови отпадъци на инсталацията за предварително третиране на смесени битови отпадъци, както и количествата на биоразградимите отпадъци третирани в компостиращата инсталация и количествата депонирани отпадъци на регионалното депо се определя чрез електронна везна/автокантар, която е поставена на входа на инсталацията и депото. Специализираните сметоизвозващи машини преминават през нея при влизане и излизане от съоръженията. Везната е свързана със специален софтуер, позволяващ издаването на кантарни бележки за всеки курс извозени отпадъци. - Отпадъците който не могат да бъдат оползотворени или рециклиране се депонират на Регионалното депо за неопасни отпадъци Троян – Априлци. За него е издадено



ОБЩИНА АПРИЛЦИ



от Министерството на околната среда и водите, Комплексно разрешително №265-Н1/2019г. по реда на Закона за опазване на околната среда.

- Отчитането и заплащането на услугата към настоящият момент се извършва на база ежедневна кантарна бележка и месечна справка - отчет за проведените измервания по автомобили от «Хемус ресурс Троян – Априлци» и Регионалното депо за неопасни отпадъци Троян - Априлци.

- Сключени договори за изпълнение на задълженията на кмета на общината по чл. 19 от ЗУО.

В следващата таблица може да се проследи, количеството на събраните, извезени и депонирани отпадъци на регионалното депо по месеци от 2007г. до 2024г.

ГОДИНА	2007	2008	2009	2010	2011	2012	2013	2014	2015	2016	2017	2018	2019	2020	2021	2022	2023	2024
ЯНУАРИ	136,9	63,56	45,24	66,36	64,6	42,7	59,76	65,68	65,86	52,76	43,4	69,34	74,38	66,78	59	43,46	3,76	78,06
ФЕВРУАРИ	36,16	55,72	43,5	44,2	39,6	34,22	47,26	59,72	54,94	79,02	70,28	53,94	65,44	69,64	76,96	34,2	0	33,9
МАРТ	51,74	76,1	67,88	72,04	58,7	92,74	54,9	69,88	73,44	94,22	104,42	79,86	91,96	84,82	85,16	36,42	43,74	44,88
АПРИЛ	67,48	81,78	91,66	95,72	60,36	98,52	73,7	95,74	106,46	110,08	100,56	123,5	107,04	106,16	109,98	47,92	16,98	84,44
МАЙ	100,32	90,6	92,66	92,1	96,38	107,56	108,84	113,98	118,76	116,76	124,14	124,1	127,08	119,7	136,92	72,34	148,52	85,58
ЮНИ	96,7	89	101,22	89,42	93,92	96,7	89,6	108,72	111,9	102,66	115,38	108,2	116,08	116,12	137,78	76,06	73,32	83,88
ЮЛИ	41,14	115,6	111,28	107,26	94,06	99,06	123,88	114,58	123,68	122,32	137,94	146,04	151,98	137,58	131,16	87,82	81,34	112,26
АВГУСТ	98,84	117,5	125,9	142,16	151,6	124,5	141,96	144,1	149,4	158,28	162,16	169,94	153,18	153,6	157,32	119,5	99,48	100,48
СЕПТЕМВРИ	89,16	108,18	114,88	92,28	121,88	44,9	106,64	133,82	118,7	125,12	99,94	102,72	116,3	126,76	131,2	52	95,02	123,34
ОКТОМВРИ	79,7	96,62	99,26	105	87,12	101,08	111,74	101,56	127,08	102,84	116,78	123,6	123,92	116,14	112,12	14,24	83,24	112,66
НОЕМВРИ	69,34	81,64	88,82	83,02	71	71,58	94,58	86,68	97,1	85,78	101,86	92,48	98,2	86,5	56,44	17,76	72,74	62,82
ДЕКЕМВРИ	29,84	69,02	71,52	60,72	78,16	52,68	64,64	66,16	89,76	60,34	74,92	62,9	80,86	99,2	39,32	2,62	63,18	45,2
ОБЩО	897,32	1045,3	1053,82	1050,28	1017,38	966,24	1077,5	1160,62	1237,1	1210,18	1251,78	1256,62	1306,42	1283	1233,36			
Кампания "Да изчистим България"								11,28	44,5	13,38	20,34	15,56	21,86	0	0	0	8,78	0
								1171,9	1281,6	1224,28	1272,12	1272,18	1328,28	1283	1233,36	604,34	790,1	967,5

Анализът на съществуващото състояние по управление на отпадъците е направен въз основа на информация и данни за образуваните, съхранените, обезвредените и оползотворени количества отпадъци за периода 2007 -2021 година, от където могат да се дефинират следните изводи:

- Количеството на отчитаните битови отпадъци и нормата на натрупване за наблюдавания период бележат постоянна устойчива тенденция и минимални отклонения;

- През 2024 г. от Община Априлци са направени четири сезонни изследвания за морфологичния състав на отпадъците. Изследванията са направени съгласно указанията, посочени в Методиката за определяне на морфологичния състав на битовите отпадъци на МОСВ от 2019 г., съгласно изискването на чл. 8, ал 3 от Наредба за разделно събиране на биоотпадъци и третиране на биоразградимите отпадъци.

- В момента таксата за битови отпадъци в Община Априлци се изчислява на база площ на имота и данъчна оценка. Този метод не отразява реалното количество генерирани отпадъци и не стимулира разделното събиране и домашното компостиране.

- Целите които се поставят с приемане на предлаганите промени при определяне на Такса „битови отпадъци” е да бъдат изпълнени в цялост разпоредбите на сега действащия ЗМДТ, чрез правилното му приложение.



ОБЩИНА АПРИЛЦИ



5. Демографска информация

По население Априлци е малка община. Населението на община Априлци по данни на НСИ към 31.12.2024г. възлиза на 2665 жители, като в града живеят 2396 души а в селата 269. През последните 5 години, както и през предходните, се наблюдава трайна тенденция към намаляване броя на населението на община Априлци. Раждаемостта в общината е твърде ниска, съпоставена с раждаемостта в областта и средно за страната. Естественият прираст е отрицателен. Ниската раждаемост и високата смъртност са свързани със застаряването на населението и съществуващите социални и икономически проблеми. Средния доход и безработица са близки до средните за страната.

Населените места в община Априлци, съгласно Единния класификатор на населените места в Република България, са 4 бр., в т.ч. един град – центъра на общината – Априлци, селата са много малки (с население под 200 д.) – 3 бр. с. Велчево, с. Драшкова поляна, с. Скандалото. Големи села не са обособени поради особеностите на релефа на общината. Общинския център е съставен от 4 квартала – кв. Ново село, кв. Зла река, кв. Видима и кв. Острец.

Община	Общо			В града			В селата		
	всичко	мъже	жени	всичко	мъже	жени	всичко	мъже	жени
Априлци	2665	1286	1379	2396	1157	1239	269	129	140

Гъстотата на населението в общината е по-ниска в сравнение с тази в страната, в Северозападен район и в областта. По данни от НСИ на един km² се падат около 16 жители в град Априлци и малко под 15 жители за общината.

Общата площ на територията на община Априлци е 238,3 km², което представлява 5,8% от територията на област Ловеч. Установената тенденция към намаляване на броя на населението в общината води до тенденция към намаляване и в гъстотата на населението.

Административно – териториална единица	Население/бр. жители
гр. Априлци	2396
с. Велчево	115
с. Скандало	81
с. Драшкова поляна	73
Община Априлци	2665

Структурата на населението на община Априлци по пол и възраст към 31.12.2024г. има следните характеристики, представени в таблицата.



ОБЩИНА АПРИЛЦИ



Община	Общо			В градовете		
	всичко	мъже	жени	всичко	мъже	жени
Априлци						
Общо	2665	1286	1379	2396	1157	1239
Под трудоспособна възраст	238	134	104	217	123	94
В трудоспособна възраст	1312	719	593	1214	661	553
Над трудоспособна възраст	1115	433	682	965	373	592

Източник: НСИ

6. Гъстота на населението

Гъстотата на населението в общината е по-ниска в сравнение с тази в страната, в Северозападен район и в областта, но е по-висока от тази в общинския център. Средната гъстота на населението на общината е 13.1 души/кв.км. (средно за областта 32.3 и за страната 64.9), а на населените места – 1.7 нас.места на 100 кв. км. За сравнение стойностите на показателя за областта, СЗР и страната са съответно 2.7, 3.4 и 4.8 нас.места/100 кв. км. Общата площ на територията на община Априлци е 238,3 km², което представлява 5,8% от територията на област Ловеч, а площта на населените места и другите урбанизирани територии е около 8 км². Установената тенденция към намаляване на броя на населението в общината води до тенденция към намаляване и в гъстотата на населението.

Територията на общината (238256 дка) съставлява 5.77% от общата територия на областта. Обработваемата земя на човек от населението в общината е 21.2 дка, при средно за областта 23.6 дка и за страната 6.9 дка

7. Естествено движение на населението

За демографската жизненост на населените места съществено значение има естественото движение на населението. То е резултат от развитието на раждаемостта и смъртността на населението.

Характеристиката на естественото движение на населението на Община Априлци за периода 2010-2020 г. показва, че раждаемостта не би могла да компенсира повишената смъртност на населението. За анализирания период броят на родените лица в общината се движи в диапазона 14-26 д. годишно. Коефициентът на раждаемост (‰) през 2020 г. е 5.4‰ .

Броят на родените в разглеждания период естествено дава отражение и върху коефициента на раждаемост, който в отделните години от периода се движи в рамките от 4 до 8‰. Коефициентът на раждаемост в Община Априлци (5.4‰) е под средния за областта през 2020 г. (7.9‰). Тенденцията се запазва и през 2021г. година, като броя на родените е по-малък от този на починалите лица.



ОБЩИНА АПРИЛЦИ



ЕСТЕСТВЕНО ДВИЖЕНИЕ НА НАСЕЛЕНИЕТО ПРЕЗ 2020 Г. ПО ОБЛАСТИ, ОБЩИНИ И ПОЛ

(Брой)

Области Общини	Живородени			Умрели		Естествен прираст			
	всичко	момчета	момичета	всичко	мъже	жени	всичко	мъже	жени
Общо за страната	59 086	30 372	28 714	124 735	65 950	58 785	-65 649	-35 578	-30 071
Ловеч	982	482	500	2 754	1 441	1 313	-1 772	-959	-813
Априлци	19	10	9	86	42	44	-67	-32	-35

8. Естествен прираст на населението

Раждаемостта в общината се формира главно от родените деца в град Априлци. В селата, където фертилните контингенти са ограничени или почти липсва население във фертилна възраст, тя е нулева или с единични раждания. Раждаемостта като цяло не може да осигури добри възможности за стабилно естествено възпроизводство на населението, тъй като по-негативно е влиянието на смъртността.

Смъртността е другият основен показател за естественото възпроизводство на населението в Община Априлци. Аналогично на раждаемостта, която е в състояние на относително стационариране, смъртността също е с черти на стагнация с неголеми различия през отделните години на периода.

Анализът на статистическите данни показва, че за целия анализиран период в Община Априлци броят на умрелите лица възлиза на 60-90 души годишно. Този брой е доста по-висок от броя на ражданията. Основната причина за по-високия брой на случаите на умирация се дължи на влошената възрастова структура на населението (застаряваща), което в комбинация със средната продължителност на живот води до по-висока смъртност.

Коефициентът на смъртност (брой умрели на 1000 д. от населението) е в диапазона 20-26‰, като през 2020 г. неговата стойност е 25.5‰. За периода относително по-ниска смъртност е регистрирана през 2013 г.

По населени места, случаите на умрели лица и съответно на коефициента на смъртност, варира през различните години на периода. Средногодишният коефициент на смъртността за общинския център – гр. Априлци е по-нисък от средния за общината.

Естественият прираст, като резултат от стойностите на раждаемостта и смъртността е отрицателен. Средногодишните стойности на този коефициент варират от -16‰ до -21‰, като през 2014 г. неговата стойност е -20.1‰. Най-малък отрицателен естествен прираст е регистриран през 2013 г. (15.7‰).

Посочените данни дават основание да се отбележи, че възможностите за естественото възпроизводство на населението в Община Априлци към момента са ограничени, т.е. липсват възможности за нарастване на броя на населението по естествен път. Тази констатация е валидна за всички населени места в общината, вкл. и за гр. Априлци. Неблагоприятните тенденции в естественото възпроизводство, които са характерни не само за анализирания 10 годишен период,



ОБЩИНА АПРИЛЦИ



а за по-дълъг ретроспективен времеви период, се отчитат и при разработване на отделните варианти на демографската прогноза.

9. Основни изводи и тенденции в демографското развитие

Демографското развитие на общината е подобно на повечето общини, разположени в селските и планински райони на страната.

Броят на населението на общината е с тенденция на намаление, но с по-нисък интензитет през последните години.

Очертаните тенденции в естественото движение на населението бележат възпроизводство с отрицателен естествен прираст (което е характерно и за областта, СЗР и страната, но с по-нисък интензитет).

Налице е намаление на най-репродуктивната възрастова група на родилните контингенти (15-34 г.) (обща тенденция за страната и областта).

Наблюдава се тенденция на постепенно застаряване на населението на общината и в по-голяма степен на селата (характерна и за областта и страната).

Възпроизводството на трудоспособното население е по-неблагоприятно от средното ниво за областта и страната – 100 лица излизащи от трудоспособна възраст се заместват от 40 д. (средно за областта – 59 д., за страната – 62 д.).

Броят на лицата с висше и средно образование нараства, а намалява този на лицата с ниско образование за периода между последните две преброявания (2001-2011 г.). Образователното равнище е по-високо в общинския център – гр. Априлци.

В етническата структура на населението основен етнос е българският, който обхваща 99% от населението според самоопределението му.

10. Икономически активно население

В категорията „икономически активно население“ попадат лицата във възрастовите групи над 15 години. В него се включват както заетите, така и безработните лица, т.е. работната сила в общината. Данните за 2020 г. показват, че при населението над 15 години (1405 д.), общият брой на икономически активното население в Община Априлци е 1323 д., а на икономически неактивното – 1455 д.

11. Основни изводи и тенденции на развитие на пазара на труда

Състоянието на пазара на труда е в пряка зависимост от социално-икономическото развитие на общината; Наетите лица в общината за периода 2010-2020 г. намаляват; Регистрираната безработицата се характеризира с динамика, като най-голямо е нейното ниво през 2010 г. Равнището на безработица за общината е по-ниско от средното за областта и страната (2020 г.);

Прогнозните разчети за възрастовата структура на населението за Община Априлци се основават на хипотезата, че броят на населението в трите основни възрастови групи ще намалява, поради общото намаление на населението, но като относителен дял няма да настъпят съществени промени.

На територията на общината промишлеността е слабо развита. Има малки предприятия и то предимно в дървообработващата, керамичната и хранително-вкусовата промишленост и др.

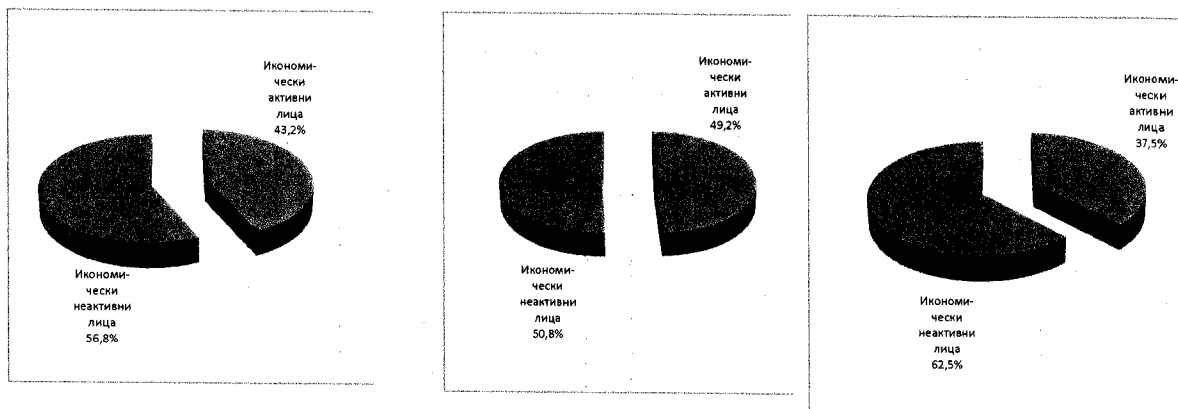
Една от характерните за района дейности е туризма. Сезонният характер обуславя и заетостта в този отрасъл. Докато през зимния период се увеличава силно броя на освободените от този отрасъл, то през пролетно – летния сезон значително нараства броя на заетите в този отрасъл. Това води до повишаване на общия брой на регистрирани безработни през зимния период.



ОБЩИНА АПРИЛЦИ



Икономически активните лица в общината са 1323 души. Коефициентът на икономическа активност за община Априлци е 67,2% (съотношение между икономически активните лица и населението на възраст от 15 до 64 г.) -Фиг.1. Половата структура на населението оказва голямо влияние от демографски аспект върху изменението на броя и дела на икономически активното население.Фиг.2.



12. Заети лица

Разпределението на зетите лица в общината по сектори на икономиката през 2020 г. е следното: първичен сектор¹ – 5,8% от всички заети; вторичен сектор² – 44,1%; третичен сектор – 50,1%. През последните 5 години структурата на наетите лица по икономически сектори и дейности се изменя. Наблюдава се намаление на наетите лица в първичния сектор и в третичния сектор. Докато в първичния сектор то е символично (0,7 процентни пункта), в третичния сектор намалението е 4,4 процентни пункта.

В отраслите от първичния сектор по-добре развито е горското стопанство. Физикогеографските условия (преобладаващия планински характер на релефа) и структурата на поземлените ресурси, както и регулираната горскостопанска дейност, са фактори за развитието на горското стопанство.

Вторичният сектор, включващ отрасли от преработващата промишленост, е с многоотраслов характер. С определени традиции и със завоювани позиции на пазара са промишлени производства от отраслите „Производство на дървен материал, хартия, картон и изделия от тях, печатна дейност“, „Производство на изделия от каучук, пластмаси и други нематериални суровини“, „Производство на основни метали и метални изделия, без машини и оборудване“, „Производство на мебели, ремонт и инсталиране на машини и оборудване, производство, некласифицирано другаде“, „Производство и разпределение на електрическа и топлинна енергия и газообразни горива“.

13. Безработни лица

По данни на ДБТ - Троян броят на регистрираните безработни в общината е бил 63. В сравнение с равнищата на безработица за териториалните единици от по-високо йерархично ниво, община Априлци (11,7%) се намира на първо място (т.е. с най-ниско равнище на

¹В първичния сектор се включват Селско, ловно и горско и рибно стопанство.

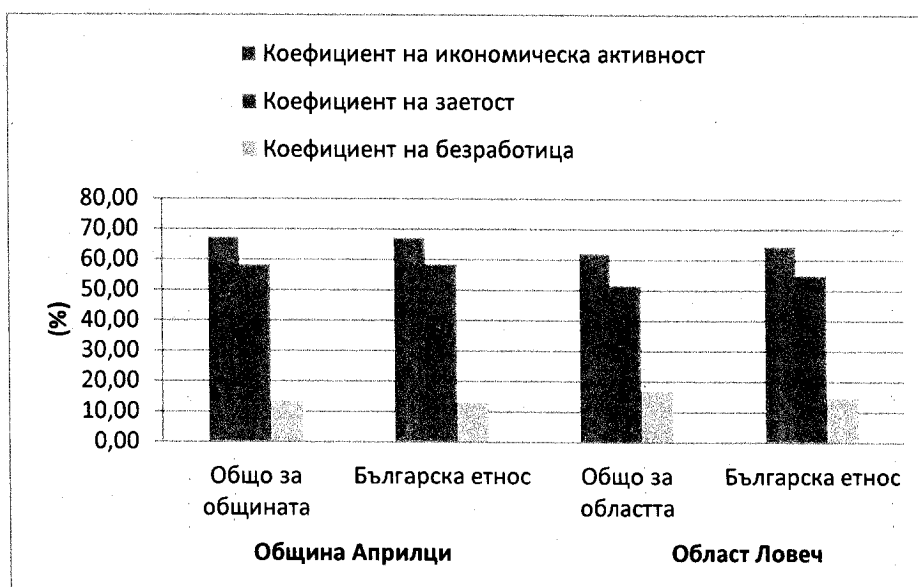
²Добивна промишленост; Преработваща промишленост; Производство и разпределение на електрическа и топлинна енергия, газообразни горива и вода; Строителство.



ОБЩИНА АПРИЛЦИ



безработица). Средното равнище на безработица в областта е 16,7% - Фиг. 3.



В община Априлци относителният дял на наетите лица спрямо наетите в областта в периода 2010-2020 г. се движи в интервала 2,10-2,35%. С по-висок от средния относителен дял през всички години от петгодишния период се очертават секторите - „Селско, горско и рибно стопанство”, ”Производство и разпределение на електрическа и топлинна енергия и на газообразни горива”, „Строителство” и „Хотелиерство и ресторантьорство”.

Друг показател за нивото на жизнения стандарт на населението е жилищната осигуреност. За община Априлци средният брой жилища на 1000 човека е далеч над средните стойности за страната и областта като постоянно нараства. Този факт се дължи по-скоро на демографския срив, а не толкова на интензивно строителство на нови жилища. Средният брой лица на едно жилище клони към 1 и е далеч под средните стойности за страната и областта.

14. Осигуреност на населението с жилища

По данни на НСИ към 2020 г. в Община Априлци са изградени 3498 жилища с 240.8 хил.кв.м полезна площ и 185.8 хил.кв.м жилищна площ. 79.4% (2778 бр.) от жилищата в общината са изградени в общинския център – град Априлци.

Полезна площ на жилищата към 31.12.2020 г. (кв.метри)

	Полезна площ				Полезна площ на човек от населението	Жилищна площ на човек от населението	Спомагателна площ на човек от населението	Средна полезна площ на едно жилище
	Общо	Жилищна	Спомагателна	Площ на кухни				
Общ.Априлци	240751	185772	35068	19911	77.3	59.7	11.3	68.8
В гр. Априлци	199706	152143	29351	18212	71.0	54.1	10.4	71.9



ОБЩИНА АПРИЛЦИ



	Полезна площ				Полезна площ на човек от населението	Жилищна площ на човек от населението	Спомагателна площ на човек от населението	Средна полезна площ на едно жилище
	Общо	Жилищна	Спомагателна	Площ на кухни				
В селата	41045	33629	5717	1699	136.4	111.7	19.0	57.0

Източник: НСИ

На човек от населението в общината се пада 59.7 кв.м жилищна площ и 11.3 кв.м – спомагателна площ. От таблицата се вижда, че в град Априлци стойностите на показателите са по-ниски в сравнение с тези в селата, поради по-високите темпове на намаление на числеността на селското население. Жилищната площ на човек от населението в град Априлци е 54.1 кв.м, а в селата на общината – 111.7 кв.м; спомагателната площ в града на човек от населението е 10.4, докато за селата тя е 19.0 кв.м.

Средната полезна площ на едно жилище в общината е 68.8 кв.м.

По-голяма част от всички жилищни сгради в общината са двуетажни – 1785 бр. – 51.0% (при средно за Област Ловеч - 42.7%). Едноетажните жилищни сгради в общината са 47.5%. Триетажните жилищни сгради в общината са 1.2%, като 2/3 от тях са изградени в град Априлци. Четириетажните жилищни сгради са 9 бр., изградени в град Априлци.

Жилища към 31.12.2020 г. по етажност на сградите

	Жилища - общо	Етажност на сградите			
		едно-етажни	дву-етажни	три-етажни	четири-етажни
		Брой			
Общ. Априлци	3498	1663	1785	41	9
В гр. Априлци	2778	1411	1331	27	9
В селата	720	252	454	14	0
		Относителен дял - %			
Общ. Априлци	100.0	47.5	51.0	1.2	0.3
В гр. Априлци	100.0	50.8	47.9	1.0	0.3
В селата	100.0	35.0	63.1	1.9	0.0

Източник: НСИ

За целите на анализа град Априлци и селата не е необходимо да бъдат разделени на зони, тъй като принадлежат към населени места от V група – населени места от 0 до 3 000 жители и населението както в града така и в селата обитава еднофамилни къщи.

15. Вид застрояване

Съгласно категоризацията град Априлци се определя като населено място от IV-ти функционален тип. Както в общинския център така и в останалите 3 населени места преобладава малоетажният тип жилищно застрояване – едно и двуфамилни къщи.



ОБЩИНА АПРИЛЦИ



По данни на НСИ към 2024 г. в Община Априлци са изградени 3526 жилища с 240.8 хил.кв.м полезна площ и 185.8 хил.кв.м жилищна площ. 79.4% (2778 бр.) от жилищата в общината са изградени в общинския център – град Априлци.

Полезна площ на жилищата към 31.12.2024 г. (кв. метри)

	Полезна площ				Полезна площ на човек от населението	Жилищна площ на човек от населението	Спомагателна площ на човек от населението	Средна полезна площ на едно жилище
	Общо	Жилищна	Спомагателна	Площ на кухни				
Общ.Априлци	240751	185772	35068	19911	77.3	59.7	11.3	68.8
В гр. Априлци	199706	152143	29351	18212	71.0	54.1	10.4	71.9
В селата	41045	33629	5717	1699	136.4	111.7	19.0	57.0

Източник: НСИ

На човек от населението в общината се пада 59.7 кв.м жилищна площ и 11.3 кв.м – спомагателна площ. От таблицата се вижда, че в град Априлци стойностите на показателите са по-ниски в сравнение с тези в селата, поради по-високите темпове на намаление на числеността на селското население. Жилищната площ на човек от населението в град Априлци е 54.1 кв.м, а в селата на общината – 111.7 кв.м; спомагателната площ в града на човек от населението е 10.4, докато за селата тя е 19.0 кв.м.

Средната полезната площ на едно жилище в общината е 68.8 кв.м.

По-голяма част от всички жилищни сгради в общината са двуетажни – 1785 бр. – 51.0% (при средно за Област Ловеч - 42.7%). Едноетажните жилищни сгради в общината са 47.5%. Триетажните жилищни сгради в общината са 1.2%, като 2/3 от тях са изградени в град Априлци. Четириетажните жилищни сгради са 9 бр., изградени в град Априлци.

Жилища към 31.12.2024 г. по етажност на сградите

	Жилища - общо	Етажност на сградите			
		едно-етажни	дву-етажни	три-етажни	четири-етажни
		Брой			
Общ. Априлци	3526	1663	1785	41	9
В гр. Априлци	2778	1411	1331	27	9
В селата	720	252	454	14	0
		Относителен дял - %			



ОБЩИНА АПРИЛЦИ



	Жилища - общо	Етажност на сградите			
		едно- етажни	дву- етажни	три- етажни	четири- етажни
Общ. Априлци	100.0	47.5	51.0	1.2	0.3
В гр. Априлци	100.0	50.8	47.9	1.0	0.3
В селата	100.0	35.0	63.1	1.9	0.0

Източник: НСИ

16. Структура на жилищните сгради според конструкцията

По вида на конструкцията, жилищният фонд към 2024 г. е представен в четири обобщени категории – панели, стоманобетон, тухлени с бетонна плоча и тухлени с гредоред. Панелните жилища са 0.8% (28 бр.), изградени основно в град Априлци. Стоманобетонните са 2.3% (81 бр.). Категорията „тухлени с бетонна плоча” имат дял 27.0% от всички жилищни сгради (с най-голям дял в град Априлци). Най-масовият вид са тухлените жилищни сгради с гредоред – 53.9%, като техният дял е по-висок в селата (67.5%), докато в град Априлци той е 50.3%. С друг вид конструкция са 16.0% от жилищните сгради в общината.

Жилища към 31.12.2024 г. по вид на конструкцията

	Жилища - общо	Панели	Стомано- бетон	Тухлени с бетонна плоча	Тухлени с гредоред	Други
Брой						
Общ. Априлци	3526	28	81	943	1884	562
В гр. Априлци	2778	21	75	774	1398	510
В селата	720	7	6	169	486	52
Относителен дял - %						
Общ. Априлци	100.0	0.8	2.3	27.0	53.9	16.0
В гр. Априлци	100.0	0.8	2.7	27.9	50.3	18.3
В селата	100.0	1.0	0.8	23.5	67.5	7.2

Източник: НСИ



ОБЩИНА АПРИЛЦИ



Повече от половината от жилищния фонд (жилища) е изграден в периода до 1960 г. (51.5%). Годишите от втората половина на 20 в. (1960-1990) са добавили втория по големина дял – 39.8%.

Възпроизводството на жилищата след началото на прехода (1990-2000 г.) е значително по-малко (4.6%) в сравнение с предходния период. След 2000 г., към фонда са добавени 4.1%.

За град Априлци е характерно, че до 1960 г. са изградени 48.5% от жилищата, през 1960-1990 г. – 42.5%, през последното десетилетие на миналия век (1990-2000 г.) са изградени 4.6% от жилищата в града и след 2000 г. – 4.4%.

В селата ситуацията е по-различна, т.е жилищният фонд е по-стар.

Около 2/3 (63.1,%) от жилищата са изградени до 1960 г., 29.4% са изградени в периода 1960-1990 г., 4.6% през 1990-2000 г. и 2.9% от жилищата в селата са изградени след 2000 г.

17. Наличен сграден фонд на община Априлци.

Наличният сграден фонд за общината е показана в таблицата по-долу

Таблица:

Клас / обекти	ПЛОЩ КВ.М.
Жилищна сграда - еднофамилна	240446
Жилищна сграда - многофамилна	1839
Хотел	12136
Постройка на допълващото застрояване	3400
Друг вид сграда за обитаване	12092
Сграда за търговия	3650
Сграда за обществено хранене	2467
Сграда за битови услуги	1274
Сграда за детско заведение	309
Учебна сграда	5419
Здравно заведение	1589
Заведение за социални грижи	97
Сграда за културни и обществени дейности	1953
Спортна сграда база	418
Административна делова сграда	5127
Курортна туристическа сграда	15565
Сграда на транспорта	0
Сграда на съобщенията	488
Култова сграда	2042
Друг вид обществена сграда	719
Промишлена сграда	29888
Сграда за енергопроизводство	2521
Селскостопанска сграда	160829



ОБЩИНА АПРИЛЦИ



Сграда за водоснабдяване и/или канализация	76
Сграда със специално предназначение	1004
Складова база склад	2840
Хангар депогараж	10929
Друг вид производствена складова инфраструктурна сграда	9402
Общо за общината	528519

Източник: ОУП Община Априлци

Параметрите на общината са следните:

Община Априлци е разположена на площ от 238000 декара. Структурата на територията е разпределена както следва:

- земеделски територии - 97025 дка
- горски територии - 125449 дка
- населени места и урбанизирани територии - 10468 дка
- водни течения и водни площи - 2267 дка
- територии за транспорт и инфраструктура - 3001 дка

Анализът на структурата показва разнообразния характер на територията на общината, като с най-голям дял са земите от горският и земеделският фонд.

Баланс на територията по населени места за основните видове терени:

гр. Априлци	бр. имоти	площ в дка
Селско стопанство	21570	101645,914
Горско стопанство	4730	93274,868
Населени места	4426	6227,218
Повърхностни води	100	1417,268
Транспорт	72	432,659
Общо:	30898	202997,927

с. Драшкова поляна	бр. имоти	площ в дка
Селско стопанство	1235	2363,498
Горско стопанство	531	2403,084
Населени места	300	430,040
Повърхностни води	8	75,194
Транспорт	21	53,456
Общо:	2095	5325,272



ОБЩИНА АПРИЛЦИ



с. Велчево бр. имоти площ в дка

Селско стопанство	3905 1	0541,436
Горско стопанство	1401	7467,890
Населени места	602	494,642
Повърхностни води	16	346,152
Транспорт	9	58,754
Общо:	2095	8908,874

с. Скандалото бр. имоти площ в дка

Селско стопанство	1658	4893,523
Горско стопанство	703	4588,319
Населени места	510	802,722
Повърхностни води	14	276,041
Транспорт	3	31,383
Общо:	2888	10591,988

Град Априлци е с линейна структура по течението на река Острешка е река Видима.

Домакинствата в града и селата се отопляват с твърдо гориво, пелети, термо помпи и климатици.

18. Туризм

Град Априлци е курорт с местно значение, реализираните нощувки през 2024г. са 28 894 бр. Туризмът се характеризира с изразена сезонност и териториална локализация. В структурата на ваканционните пътувания към Община Априлци преобладават семейните почивки.

Брой и капацитет на категоризираната леглова база в Община Априлци - 2024 г.

№ по ред	Видове обекти	Брой	Капацитет бр. легла	Категория			
				1 зв.	2 зв.	3 зв.	4 зв.
1	Хотели	2	88	-	1	1	-
2	Вилни селища	-	-	-	-	-	-
3	Пансиони	-	-	-	-	-	-
4	Почивни станции	2	77	3	1	-	-



ОБЩИНА АПРИЛЦИ



№ по ред	Видове обекти	Брой	Капацитет Т бр. легла	Категория			
				1 зв.	2 зв.	3 зв.	4 зв.
5	Семейни хотели	10	614	-	6	4	-
6	Къщи за гости	78	780	10	49	19	-
7	Стаи за гости	31	223	-	-	-	-
8	Бунгала	20	76	13	1	6	-
	Общо:	143	1858	23	58	30	-

Брой и капацитет на категоризираните заведения за хранене и развлечения -2024 г.

Заведения за хранене и развлечения	Брой	Места
Ресторанти	11	704
Заведения за бързо обслужване	8	262
Питейни заведения	4	106
Кафе-сладкарници	1	20
Барове	2	170
Общо:	26	1262

Генератори на отпадъци в община Априлци

Брой жители	под 3 хиляди
Вид строителство	предимно ниско
Селски/градски	селски тип



ОБЩИНА АПРИЛЦИ



Топлофикация/ газификация	няма
Жизнен стандарт	съотносим към средния за страната
Безработица и прихождане на работници	средна
Туризм	над 10 реализирани нощувки на жител
Университети, приток на студенти	няма

19. Предвидени основи съгласно Наредба за реда за изготвяне и образца на план-сметката за относимите разходи за извършване на дейностите по предоставяне на услугите, за които се заплаща таксата за битови отпадъци, и за начина на изчисляване размера на таксата при прилагане на основите, предвидени в Закона за местните данъци и такси (Наредбата), Приета с ПМС № 93 от 4.04.2024 г., обн., ДВ, бр. 31 от 9.04.2024 г.

Съгласно чл. 10 от Наредбата, количеството битови отпадъци е водеща основа за определяне на размера на таксата за битови отпадъци.

(2) Общинският съвет може да приеме основа или основи, различни от водещата, при условие че съществуват обективни обстоятелства, възпрепятстващи прилагането на водещата основа.

(3) Основите за определяне размера на таксата за битови отпадъци, които общинският съвет може да приеме, са:

1. за услугата по събиране и транспортиране на битови отпадъци до съоръжения и инсталации за тяхното третиране:

а) индивидуално определено количество битови отпадъци за имота, включително чрез торби с определена вместимост и товароносимост;

б) количество битови отпадъци за имота, определено съобразно броя и вместимостта на необходимите съдове за събиране на битовите отпадъци и честотата за тяхното транспортиране;

в) брой ползватели на услугата в имота;

2. за услугата по третиране на битовите отпадъци в съоръжения и инсталации:

а) индивидуално определено количество битови отпадъци за имота, включително чрез торби с определена вместимост и товароносимост;



ОБЩИНА АПРИЛЦИ



б) количество битови отпадъци за имота, определено съобразно броя и вместимостта на необходимите съдове за събиране на битовите отпадъци и честотата за тяхното транспортиране;

в) брой ползватели на услугата в имота;

3. за услугата по поддържане на чистотата на териториите за обществено ползване в населените места и селищните образувания в общината:

а) брой ползватели на услугата в имота;

б) разгъната застроена и/или незастроена площ на недвижимия имот.

(4) Общинският съвет може да приеме различни основи за отделните населени места, за отделните зони в тях, за селищните образувания, за различните категории задължени лица и за отделните услуги, за които се заплаща **таксата за битови отпадъци**, като бъдат посочени изрично мотивите за различните основи. Формулите по чл. 11 – 12 и чл. 14 – 16 се прилагат съответно за отделните видове диференциация по изречение първо.

20. Изследване на възможните варианти за решение, съобразно местните специфики и условия.

- **Системи за измерване на теглото на отпадъците, Описание, Видове и технически характеристики, Предимства и недостатъци;**

За измерване на теглото на събраните отпадъци се предлагат системи претегляне на отпадъците, които могат да бъдат инсталирани в самите контейнери или на автомобилите за сметосъбиране. Системите за претегляне на събраните отпадъци, които се инсталират на автомобилите за сметосъбиране могат да бъдат статични или динамични. При първия вариант измерващите устройства се монтират под каросерията и изискват временно спиране на повдигача по инициатива на служител, за да се определи теглото. Динамичните везни от друга страна, позволяват да се определи теглото на отпадъците без спиране на повдигача – напълно автоматизиран процес. В зависимост от конкретните нужди и двете решения позволяват точно измерване теглото на събраните отпадъци. Динамични системи за измерване на теглото на контейнери, инсталирани на сметосъбиращите автомобили, са най-популярното решение за директно определяне на теглото на отпадъците. Тази система позволява автоматично претегляне на контейнерите в движение, което гарантира, че процесът не забавя събирането на отпадъците. Обичайната практика е контейнерите да са снабдени с чип за идентификация, което позволява контейнерът да бъде автоматично разпознат и отчетеното количество отпадъци да бъде отнесено директно към даден потребител.

Системата за автоматично измерване на теглото обикновено записва бруто и тара тегло. Системите за претегляне са проектирани така, че да бъдат интегрирани в съществуващите повдигащи системи на сметосъбиращите автомобили. Основният компонент на динамичните везни датчик за натоварване с преобразувател (тензометричен датчик с преобразувател).

Динамичната система за претегляне работи с датчици с различни размери и компютър за претегляне, който обработва всички данни. Обикновено се монтират два



ОБЩИНА АПРИЛЦИ



датчика на раменете на повдигача, така че при разтоварване точката на контакт да е под контейнера. Датчика измерва натиска, упражняван върху него от товара по време на процеса на изпразване на контейнера. Когато контейнерът се повдигне, динамометричната клетка записва стойността на налягането и след това я преобразува в електрически сигнал. Този сигнал се предава на компютъра, който преобразува стойността на налягането в тегло на отпадъците.

- Видове и технически характеристики

Статични системи за измерване на теглото на контейнери

Везните за шаси се монтират между шасито и каросерията на сметосъбирация автомобил и се използват например за изпразване на подземни контейнери, контейнери с 4 колела или при разтоварване на многокамерни сметосъбиращи автомобили за претегляне на отделни фракции.

Динамични (автоматични) системи за измерване на теглото на контейнери

Повечето производители предлагат различни динамометрични клетки, които да могат да бъдат монтирани на всички стандартни автомобили за сметосъбиране (със задно, странично или предно товарене или товарачи с кука).

Датчикът за тегло се монтира между повдигача и гребена и се свързва с компютъра за претегляне.

Резултатите от претеглянето се съхраняват в база данни и могат да се използват за различни цели, като например за фактуриране на клиентите, наблюдение на сепарирането на отпадъците или анализ на количеството отпадъци, събрани по всеки маршрут.

Системи за измерване в контейнерите за отпадъци

На пазара се предлагат контейнери с вградена електронна система за отчитане теглото на отпадъците. Контейнерите се отключват с карта или чип за идентификация на потребителя. Това позволява таксуване на картата на база теглото на отпадъците.

- Предимства и недостатъци

Предимства:

- точно фактуриране: получаване на надеждни данни за теглото на изхвърлените отпадъци от всеки потребител;
- оптимизиране на времето: не забавя процеса на събиране и претегляне на отпадъци.

Недостатъци:

- Инсталирането на електронна система за претегляне на борда на автомобила за сметосъбиране изисква време и текуща поддръжка;
- Измерващите устройства трябва да се калибрират периодично, в противен случай натрупват грешки;
- Липса на интернет връзка в някои части от територията на общината;
- Затруднен достъп на сметоизводните автомобили до някои имоти;
- Доставка и поддръжката на чиповете за маркиране на съдовете за битови отпадъци и електронното изграждане на системата изисква солиден финансов ресурс;

Към настоящия момент общината не разполага със свободен финансов ресурс за въвеждане на изцяло електронна система за измерване и отчитане на количествата образувани отпадъци от всяко домакинство, а и при въвеждането и, размера на таксата би се повишил драстично и би бил в разрез с изискването за социалната поносимост на таксата.



ОБЩИНА АПРИЛЦИ



- Събиране с чували, Описание на системата, Предимства и недостатъци;

Описание на системата

При тази система отпадъците се изхвърлят в чували, които се поставят в определен ден на улицата пред жилището или на площадка/помещение за събиране на отпадъци, ако такова е налично. За събиране на отпадъците могат да се използват пластмасови/биоразградими чували с вместимост от 10 до 120 литра. Обичайната практика е чувалите да бъдат в определен цвят и маркировка (баркод, QR код или RFID етикет). В зависимост от избраната система чувалите могат да се предоставят от операторите/общината или да бъдат закупени от оператори, търговската мрежа, вендинг машини или чрез други системи, внедрени от местните власти. Съществува вариант вместо чували, потребителите да закупват етикети, които се залепват или завързват на чувалите за отпадъци. Събират се по график, като честотата на събиране може да варира от два пъти седмично до веднъж месечно. Честотата зависи и от избрания размер на чувалите. Събирането с пластмасови чували, които се изнасят по график директно на улицата, има редица недостатъци, основните от които са:

Предимство на тази системата е, че отпадъците се събират директно от домовете. Полупрозрачните чували позволяват по-лесна проверка дали отпадъците са правилно сортирани. Чувалите се събират ръчно и се изхвърлят в бункера на автомобила за сметосъбиране.

Недостатъците на тази ситема са:

- Чувалите могат да бъдат разкъсани от улични кучета, котки и птици;
- Може да доведе до допълнително замърсяване, отделяне на неприятни миризми, поява на гризачи и визуален дискомфорт;
 - Събиране по график и в ограничен интервал от време, предполага наличието на голям брой автомобили за събиране, които не могат да бъдат използвани ефективно.
 - На територията на общината има множество имоти на граждани, които са сезонно пребиваващи – притежаващи наследствени имоти и граждани чието жилище не е основно и постоянния и настоящ адрес е в друго населено място. Оставяйки чувалите си с битови отпадъци пред имота преди тръгване, а не в определения в графика ден за събиране на отпадъците, се създават предпоставки, чувалите да бъдат разкъсани от животни, отпадъците разпилени и замърсена околната среда.

- Събиране с индивидуални контейнери с обем 80, 120, 240, 360 литра

Описание на системата

Системата за събиране на битови отпадъци с индивидуални пластмасови контейнери с различен обем е проектирана с цел ефективно и удобно управление на отпадъците в домове и малки общности. Тя включва контейнери с капацитет от 80, 120, 240 и 360 литра, които са подходящи за различни нужди и размери на домакинства. Използват се и метални контейнери с обем 110 л. При тази система всяка къща или сграда е снабдена със собствени контейнери, които обикновено се разполагат отвън или



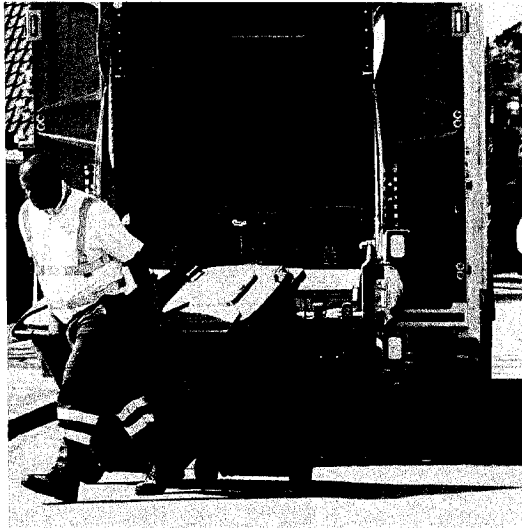
ОБЩИНА АПРИЛЦИ



точно пред сградите и собственикът на къщата се грижи за тяхната чистота, правилното им разположение, както и следи за правилното изхвърляне на отпадъците в тях.

За районите с фамилни къщи контейнерите обикновено стоят в двора на съответния имот и се изнасят на тротоара или улицата в деня на събиране. В случай че не може да бъде осигурено помещение или площадка, контейнерите могат да бъдат поставени и пред самата сграда или в близост до нея. За поставяне на контейнерите могат да бъдат използвани и специално изработени външни конструкции. При използването на индивидуални съдове в многоетажни сгради трябва да бъде осигурено помещение с достъп до улицата или контейнерна площадка в близост до обслужваната сграда. Служителите по събирането придвижват контейнерите до автомобила за събиране, откъдето се разтоварват хидравлично.

Събиране на индивидуални контейнери



Източник: <https://www.stockton.gov.uk/article/13822/Stockton-on-Tees-Borough-residents-to-benefit-from-improved-waste-and-recycling-services>

Два контейнера могат да се натоварват едновременно, независимо един от друг. Продължителността на товарене е около 40 сек за един контейнер или 50 сек за два контейнера по 120, 240 или 360 л.

Възможни надстройки на контейнерите

- Система за механично или електронно заключване
- Система за идентификация с RFID чип/етикет, QR код, баркод
- Сензор за ниво на запълване
- Заграждение за контейнерите за биоотпадъци

Изисквания към местата за разполагане на контейнерите

Няма специфични изисквания за местата за съхранение на контейнерите.

град Априлци, ул. "Васил Левски" №109, тел: 06958/ 22 22, факс: 06958/ 22 85
e-mail: info@obshtina-apriltsi.com, www.obshtina-apriltsi.com



ОБЩИНА АПРИЛЦИ



Препоръчва се контейнерите да се поставят в двора на сградите или площадка за съхранение на контейнерите в рамките на сградата. В деня на събиране контейнерите трябва да бъдат изнесени в близост до/на улицата. Друг възможен вариант е да бъдат оборудвани със заключващ механизъм или поставянето им в заграждение за контейнери, което се заключва и до което има лесен достъп от служителите отговорни по събирането на отпадъците.

Изисквания към автомобилите за събиране

За събиране на индивидуалните контейнери е необходим автомобил със съоръжение за повдигане на отпадъците, с преден или страничен товарач, приспособление за повдигане на контейнери. Автомобилът следва да предоставя възможност за компактиране на отпадъците от хартия, картон и пластмаси. Честотата на събиране може да бъде 2/7; 1/7; 1/14. Възможно е поставяне на маркировка за честотата на събиране върху контейнера.

Определяне на обема на отпадъците

Тази система е подходяща за модели за определяне на таксата на отпадъците на база на обема. При определяне на обема на отпадъците мерната единица е самият контейнер, като потребителите обикновено имат възможност да избират между различни по обем контейнери. Контейнерите може да се оборудват с номер, в зависимост от избраният модел за идентификация на контейнера.

- Осигуряването на оборудване и закупуване на нови контейнери и автомобили при системите за заплащане според обема е най-разпространеният метод за определяне на теглото на отпадъците на индивидуални контейнери с инсталирането на динамични системи за претегляне на автомобилите за сметосъбиране. Самите контейнери се оборудват със системи за идентификация (обикновено RFID чипове), които съдържат информация за потребителя. Това позволява данните от претеглянето да бъдат директно отчитани към съответния потребител. Динамичните везни измерват теглото на контейнера по време на разтоварването му, като отчитат теглото при вдигане и сваляне и записват нетното тегло на отпадъците, системата за идентификация разпознава чипа и записва теглото на отпадъците към сметката на съответния потребител. Доставка и поддръжката на чиповете за маркиране на съдовете за битови отпадъци и електронното изграждане на системата изисква солиден финансов ресурс, а затруднен достъп на сметоизводните автомобили до някои имоти и липсата на интернет връзка в някои части от територията на общината, към настоящия момент прави тази система трудно усъществима и неприложима.

Приложимост на системата за различните фракции отпадъци

Системата е подходяща за събиране на смесени и рециклируеми отпадъци (пластмасови опаковки, хартия) и биоотпадъци. Контейнерите за разделно събиране трябва да бъдат подходящо оцветени и маркирани. Възможно е поставяне в затворени кутии на контейнерите за биоотпадъци с цел ограничаване на неприятните миризми.

Приложимост на системата за различните зони

Използването на индивидуални контейнери с колела е най-разпространената



ОБЩИНА АПРИЛЦИ



система за събиране на отпадъците в районите с еднофамилни къщи и сгради до 3-4 етажа. Събирането в индивидуални съдове от тротоара се прилага в квартали с ниска до средна плътност, но може да се използва и в квартали с по-висока плътност с многоетажни сгради. В случай на многоетажни сгради, се препоръчва да се разполагат в двор или помещение за съхранение на съдовете.

Предимства и недостатъци

Предимства

- Широко разпространени в райони с ниско застрояване и къщи.
- Наличие на достатъчен брой производители и конкуренция.
- Налични в различни обеми, които се обслужват от стандартни автомобили за събиране на отпадъци. Същите автомобили могат да бъдат използвани за обслужване на контейнери с четири колела в други зони.
- Голямо удобство по отношение на събирането, тъй като отпадъците се събират директно от домовете.
- Лесно обвързване на обема/ теглото на отпадъците с домакинство.
- Изборът между различни по обем контейнери и честота на извозване дава на домакинствата директен стимул за намаляване на разходите чрез намаляване на отпадъците.
- Ниска цена.
- Лесни за преместване.
- Възможност за заключване на контейнерите с гравитационно заключване (контейнерът се отваря при накланяне за разтоварване).
- Възможност за организирането им в контейнерни площадки със заключване и обособяването им към конкретна сграда.

Недостатъци

- Потребителите трябва да изнасят контейнерите в определен интервал от време.
- По-високи оперативни разходи, в сравнение със системите за събиране с общи контейнери, поради по-малките обеми и по-дългото време за събиране.
- Неудобство по отношение на по-обемисти отпадъци.

21. Определяне на размер на частта от таксата за битови отпадъци според броя ползватели на услугата в имота.

При определяне на броя на ползвателите на услугата в имота и на територията на общината се взема предвид броят на всички лица, които използват имота, а именно:

- за граждани – собственици и/или лица с учредено вещно право на ползване, и/или наематели, и/или лица с настоящ адрес в недвижимия имот, и/или обитатели по смисъла на § 1, т. 5 от допълнителните разпоредби на Закона за управление на етажната собственост, и/или лица, които пребивават в имота на друго основание; в случай че лицето няма настоящ адрес, се взема предвид постоянният му адрес;



ОБЩИНА АПРИЛЦИ



- за предприятия – собственици и/или лица с учредено вещно право на ползване, и/или концесионери, и/или наематели, и/или лица, на които имотите са предоставени за управление, и/или заети и наети от предприятията лица, и/или лица, които пребивават в имота на друго основание.

Годишният размер на частта от таксата за битови отпадъци за задълженото лице според броя ползватели в имота за всяка от услугите по чл. 5, ал. 2 от *Наредба за реда за изготвяне и образеца на план-сметката за относимите разходи за извършване на дейностите по предоставяне на услугите, за които се заплаща таксата за битови отпадъци, и за начина на изчисляване размера на таксата при прилагане на основите, предвидени в Закона за местните данъци и такси* се определя, като размерът на таксата по чл. 15, ал. 1 се разпредели към задължените за имота лица в зависимост от притежаваните от тях идеални части. Необходимата информация за броя на ползвателите на услугата, както и всяка тяхна промяна, във всеки имот се събира служебно и/или чрез подаване на декларация по ред, определен в наредбата по чл. 9 от Закона за местните данъци и такси. При изчисляване размера на таксата за битови отпадъци се взема предвид и допълнителното диференциране при основа "брой ползватели на услугата в имота" съобразно населените места в общината и отделните зони в тях, вида на имота, неговото предназначение и вида на извършваната в имота икономическа дейност, в случай че такова диференциране е прието от общинския съвет, като формулите се прилагат съответно според вида на приетата диференциация.

Прилагането на основата за количество битови отпадъци определено съобразно броя ползватели на услугата в дадения имот има предимства и недостатъци:

Предимства: Определянето на размера на таксата за битови отпадъци според броя ползватели на услугата в имота има няколко ключови предимства, които могат да бъдат разгледани в контекста на принципа "Замърсителя плаща" и по-справедливото заплащане за услугата:

- Принцип "Замърсителя плаща"

Този принцип гласи, че замърсителят трябва да поеме разходите за справяне със замърсяването, което причинява. Прилагането на таксата на база броя ползватели на услугата в имота директно свързва количеството отпадъци, генерирани от домакинството, с размера на таксата. Това насърчава по-отговорно поведение и намаляване на отпадъците, тъй като жителите ще бъдат мотивирани да намалят своето въздействие върху околната среда.

- По-справедливо заплащане

Таксуването на база броя ползватели на услугата в имота гарантира, че всяко домакинство плаща пропорционално на количеството отпадъци, което генерира.

- Икономическа ефективност

Таксуването на база броя ползватели на услугата в имота може да доведе до точно прогнозиране на приходите и разходите за общината. Това позволява по-добро планиране и управление на бюджета, свързан с отпадъците.

Недостатъци:



ОБЩИНА АПРИЛЦИ



- Изчисляването на таксата на база брой ползватели изисква постоянен мониторинг и актуализация на данните за броя на ползвателите във всеки имот. Това включва административни разходи за поддържане на точни регистри и проверки на място. В малка община като Априлци тези разходи могат да бъдат значителни спрямо бюджета.

- На територията на общината има множество имоти на граждани, които са сезонно пребиваващи – притежаващи наследствени имоти и граждани чието жилище не е основно и постоянния и настоящ адрес е в друго населено място, което би възпрепятствало точното определяне на броя на ползвателите и точно прогнозиране на приходите и разходите за общината.

- Наличието на множество туристически обекти регистрирани като къщи за гости, където собствениците отдават част или цялата къща за временно пребиваване на туристи.

Извод: Община Априлци има сравнително малко постоянно население, но значителен брой сезонно пребиваващи жители, които притежават наследствени имоти или имат втори дом, както и множество туристически обекти регистрирани като къщи за гости, където собствениците отдават част или цялата къща за временно пребиваване на туристи. Това означава, че през различните сезони броят на хората, които генерират отпадъци, варира значително. Използването на броя ползватели на услугата в имота като основа за определяне на таксата би било трудно за администриране поради тази сезонност и притока на туристи.

22. Възможности за приемане на различни основи за отделните населени места, за отделните зони в тях, за селищните образувания, за различните категории задължени лица и за отделните услуги и съответно за одобряването на деференциран размер на ТБО, съгласно предвидените в ЗМДТ и Наредбата на МС за план-сметката правомощия на Общински съвет.

Съгласно категоризацията град Априлци се определя като населено място от IV-ти функционален тип. Както в общинския център така и в останалите 3 населени места на територията на общината преобладава малоетажният тип жилищно застрояване – едно и двуфамилни къщи.

За целите на анализа град Априлци и селата не е необходимо да бъдат разделени на зони, тъй като принадлежат към населени места от V група – населени места от 0 до 3 000 жители и населението както в града така и в селата обитава еднофамилни къщи.

Събирането на отпадъци в малките населени места с фамилни къщи има общи характеристики с това в градските зони с ниско застрояване. Допълнително, следните фактори следва да бъдат отчетени:

- Наличие на малки населени места с население под 100 жители;
- До много имоти в махалите на малките планински населени места не може да бъде осигурен достъп на автомобил за събиране;
- В планинските населени места достъпът е силно затруднен през зимните месеци.



ОБЩИНА АПРИЛЦИ



- В някои села са налице голям брой имоти, които са изоставени, не се използват постоянно или се използват само сезонно.
- Количеството образувани битови отпадъци (с изключение на градинските), като цяло е по-ниско в сравнение с градовете.
- Много от домакинствата отглеждат домашни птици и животни, което значително намалява количествата изхвърляни хранителни и градински отпадъци и има ефект подобен на домашното компостиране.

Тези фактори, в редица случай ограничават възможните технически решения, които са приложими в градска среда. Например, няма да бъде икономически обосновано предоставянето на възможност за различна честота на събиране на отпадъците за домакинствата е едно малко населено място. Препоръчаната системата за събиране в малките населени места за имотите, където има осигурен достъп на автомобил за събиране се основава индивидуални съдове за смесени отпадъци:

- Пластмасови контейнери с две колела, които да бъдат използвани като индивидуални съдове за събиране на смесени отпадъци.
- Задължително прилагане на домашно компостиране. Наличието на дворове в зоните с фамилни къщи, предполага значително количество на образувани градински отпадъци. В тези зони се препоръчва въвеждане на изискване за задължително прилагане на домашно компостиране. Отглеждането на домашни птици следва да бъде приравнено на прилагане на домашно компостиране.
- Пластмасови контейнери с две колела или пластмасови чували за разделно събиране на отпадъците от опаковки от хартия и картон, пластмаса и метали. В по-малките населени места, където предоставянето на съдове или чували за разделно събиране не е обосновано, могат да бъдат използвани и общи съдове за разделно събиране или периодични кампании за предаване на отпадъци
- Прилагането на такса битови отпадъци в зависимост от обема на използваните съдове предполага домакинствата да имат възможност да заявят промяна в броя и/или обема на използваните съдове. По този начин, домакинството има възможност да избере оптималния обем на извозване на нужните му съдове, което е стимул да намали образувани отпадъци и да събира отпадъците разделно, като по този начин намали дължимите такси.
- За части от населените места или махалили, където не може да бъде осигурен достъп на автомобил за събиране, предлагаме отпадъците да бъдат изхвърляни в общи съдове, като разходите за обслужване на един съд да бъдат разпределени пропорционално на броя имоти/партиди в района. Препоръчително е тези съдове да бъдат заключени или разположени на площадка с контролиран достъп, така че да не се допуска изхвърляне на отпадъци от домакинствата, разполагащи с индивидуални съдове. Възможно е и използване на общ контейнер с голям обем, които се обслужва от автомобил с компактиране.

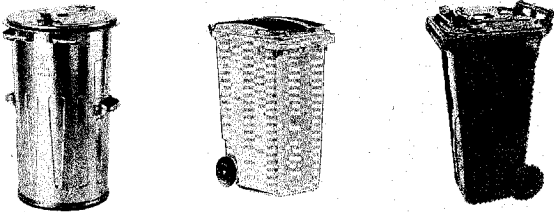
В таблицата по-долу са описани характеристиките на системите за събиране, които са най-подходящи за тези населени места.



ОБЩИНА АПРИЛЦИ



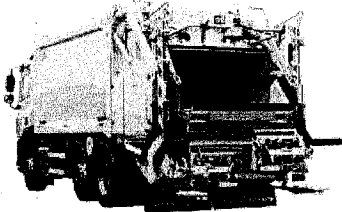
Малки населени места с фамилни къщи – събиране с индивидуални съдове за смесени отпадъци и био-отпадъци

Вид на контейнерите	Налични изработени от метал или пластмаса
	
Технически характеристики контейнерите	на Най-често използвани обеми: 120 л. и 240 л. Използват се и обеми от 80 л. и 360 л. Изработени от полиетилен с висока плътност (HDPE) Налични метални контейнери с обем 110 л. (приложими само за смесени битови отпадъци) Стандарти - EN 840-1/5/6; DIN 30 740; UNI 9260; DIN EN 840-2; DIN EN 840-5; DI EN840 Оборудвани с колела и подвижен капак Възможност за оборудване със заключващ механизъм Възможност за поставяне на система за идентификация с RFID чип/етикет, QR код, баркод
Цена на контейнерите	110 л.: 100 – 140 лв. /брой (метален); 80 л.: 50 – 90 лв. /брой (пластмаса); 120 л.: 65 – 120 лв. /брой (пластмаса) 240 л.: 70 – 140 лв. /брой (пластмаса) 360 л.: 140 – 200 лв. /брой (пластмаса) Посочените цени са без ДДС.
Разположение контейнерите	на Могат да се разполагат: <ul style="list-style-type: none">• в двора на сградите като се изнасят се на тротоара или на улицата в деня на събиране• на тротоара пред сградата
Приспособимост	Броят и размера на контейнерите за съответната фракция следва да бъде съобразен с количествата на отпадъците (броя жители в домакинство)
Честота на събиране на отпадъците	<ul style="list-style-type: none">• Най-често контейнерите за смесени битови отпадъци се събират веднъж седмично или веднъж на две седмици. При домашно компостиране или разделно събиране на био-отпадъците е възможно смесените отпадъци да бъдат събирани веднъж месечно• Био-отпадъците се събират веднъж седмично (където е приложимо).• Не се предоставят съдове за разделно събиране за домакинствата, които компостират отпадъците на място или отглеждат домашни птици
Време за обслужване на контейнерите	<ul style="list-style-type: none">• Продължителността на товарене е около 25 – 40 сек за един контейнер.• Повечето автомобили за събиране позволяват едновременно обслужване на два контейнера.
Определяне на броя на необходимите съдове	<ul style="list-style-type: none">• Контейнерите се предоставят на всяка къща/имот



ОБЩИНА АПРИЛЦИ



	<ul style="list-style-type: none">• Броят и обема на необходимите контейнери, за всяка отделна фракция, се определя според броя на живущите в съответния имот и респективно количеството отпадъци, които трябва да бъдат събрани и приетата честота на обслужване на съдовете (виж т.3 Грешка! Източникът на препратката не е намерен.).• Обемът/броят на разположените съдове следва да предвижда резерв отчитащ степента на запълване и колебанията в количествата образувани отпадъци• Броят на контейнерите за биоразградими зависи и от броя на домакинствата, декларирали, че ще извършват домашно компостиране.• Там където вече има предоставени индивидуални съдове те могат да бъдат използвани.
Предимства	<p>Широко разпространени в райони с ниско застрояване и къщи</p> <p>Сравнително ниска цена на контейнерите</p> <p>Наличие на достатъчен брой производители и конкуренция</p> <p>Налични в различни обеми, които се обслужват от стандартни автомобили за събиране на отпадъци. Същите автомобили могат да бъдат използвани за обслужване на контейнери с четири колела в други зони.</p> <p>Голямо удобство по отношение на събирането, тъй като отпадъците се събират директно от домовете</p> <p>Лесно обвързване на обема/ теглото на отпадъците с отделното домакинство</p> <p>Възможност за заключване на контейнерите с гравитационно заключване (контейнерът се отваря при накланяне за разтоварване)</p> <p>Възможност за организирането им в контейнерни площадки със заключване и обособяването им към конкретна сграда</p>
Недостатъци	<p>Потребителите трябва да изнасят контейнерите на улицата в определен интервал от време</p> <p>По-високи оперативни разходи, в сравнение със системите за събиране с общи контейнери, поради по-малките обеми и по-дългото време за събиране</p> <p>Неудобство по отношение на по-обемисти отпадъци</p>
Изискване автомобилите извозване	<p>към за</p>  <p>Контейнерите за събиране на смесени отпадъци и отпадъци от хартия и картон, пластмаси и метали се обслужват от специализирани автомобили за събиране с компактиране, задно товарене и приспособление за повдигане на кофи и/или контейнери. Подходящ капацитет на надстройката на автомобила: 10 м³ – 18 м³, и повече. По принцип се използват по-малки автомобили в сравнение с контейнерите с четири колела.</p> <p>Контейнерите за събиране на био-отпадъци се събират от по-малки автомобили с обем 8 м³ – 12 м³, без компактиране. Автомобилите могат да бъдат със задно или странично товарене.</p>



ОБЩИНА АПРИЛЦИ



	<p>Желателно е автомобилите да бъдат оборудвани с устройства за идентификация на контейнерите</p> <p>Възможност за поставяне на устройство за претегляне на контейнерите</p>
Цена на автомобил за извозване	<p>Цената на автомобил за събиране на смесени отпадъци варира от 180,000 до 360,000 лв в зависимост от производителя, обема/полезен товар на автомобила и нивото на оборудване</p> <p>Цената на автомобил за събиране на био-отпадъци с обем 8 м³ – 12 м³ е приблизително 160,000 – 240,000 лв.</p>
Рискове	<p>Увеличаване на незаконните сметища извън населеното място</p> <p>Избор на най-малък по обем контейнер и изхвърляне на надвишаващото количество отпадъци на нерегламентирани места</p> <p>Запълване на контейнерите за смесени отпадъци (където има общи контейнери за разделно събиране или други общи контейнери без заключване), както и оставяне на чували с отпадъци до общите контейнери</p> <p>Риск от кражби при липса на идентификация на контейнерите</p>
Други изисквания	<p>Системата за събиране с индивидуални контейнери позволява определяне на такса битови отпадъци в зависимост от обема на използваните съдове</p> <p>При определяне на такса битови отпадъци в зависимост от количеството е необходимо контейнерите да бъдат оборудвани с чипове за идентификация, автомобилите за събиране трябва да са снабдени с устройство за претегляне, а контейнерите - с чипове за идентификация. Осигуряване на такова оборудване е препоръчително при закупуване на нови контейнери и автомобили</p> <p>При наличие сгради в режим на етажна собственост в зоната с ниско застрояване е възможни използване и на евро-контейнери с четири колела с обем 770, 880 или 1,100 литра за събиране на смесени битови отпадъци и отпадъци от опаковки, които могат да бъдат обслужвани от същите автомобили. Тези контейнери трябва да бъдат заключени или поставени в надстройка/площадка с контрол на достъпа, за да се избегне изхвърлянето на отпадъци от лица, които не живеят в съответната сграда</p> <p>За малки населени места и части от населените места, където не може да бъде осигурен достъп на автомобила за събиране, отпадъците се събират в общи съдове с обем 1,100 литра.</p> <p>В зависимост от договора с организация за оползотворяване на опаковки, събирането на отпадъци от хартия и картон, пластмаси и метали може да бъде извършвано и в чували</p>

Предимства на предложената основа:

- Стимули за ефективно управление на отпадъците

Когато жителите знаят, че ще платят само за отпадъците, които генерират, те са по-склонни да рециклират и компостират, както и да намалят общото количество отпадъци. Това води до по-ефективно управление на ресурсите и намаляване на разходите за събиране, транспортиране и третиране на отпадъците.

- Прозрачност и отчетност

Тази система е по-прозрачна, тъй като ясно показва връзката между количеството отпадъци и размера на таксата. Жителите могат лесно да видят как



ОБЩИНА АПРИЛЦИ



техните действия влияят на разходите им и това повишава тяхната ангажираност към устойчиво управление на отпадъците.

• Икономическа ефективност

Таксуването на база броя и вместимостта на необходимите съдове за събиране на отпадъците, може да доведе до по-точно прогнозиране на приходите и разходите за общината. Това позволява по-добро планиране и управление на бюджета, свързан с отпадъците.

• Социална справедливост

Тази система може да бъде по-справедлива за социално уязвими групи, които живеят в по-малки жилища и генерират по-малко отпадъци. Те няма да бъдат натоварени с високи такси и ще отразява реалното им потребление, а по-големите домакинства имат възможност да заявят по-голям брой съдове за битови отпадъци. Това означава, че домакинствата, които произвеждат по-малко отпадъци, ще плащат по-малко.

Заклучение:

Определянето на размера на таксата за битови отпадъци според броя и вместимостта на необходимите съдове за събиране на отпадъците, предлага множество предимства, включително по-справедливо заплащане, стимули за ефективно управление на отпадъците, прозрачност и икономическа ефективност. Тази система е в съответствие с принципа "Замърсителя плаща" и насърчава по-отговорно поведение сред жителите.

Сравнителен анализ на системите

Система / Основа	Предимства	Недостатъци	Пригодност за Априлци
Измерване на тегло (кантари, чипове)	- Най-точна връзка отпадък – такса; - Стимулира намаляване на отпадъци; - Справедливост.	- Висока инвестиция; - Нужда от интернет и софтуер; - Скъпа поддръжка.	Непрактично засега
Събиране с чували	- Гъвкавост по обем; - Лесен визуален контрол; - Подходящо за малки количества.	- Риск от разкъсване от животни; - Миризми и замърсяване на околната среда; - Зависимост от график;	Неприемлива
Основа: брой ползватели	- Справедлива връзка с принципа „замърсителят плаща“; - Икономическа предвидимост.	- Трудно администриране; - Проблеми при установяване точния брой на сезонно пребиваващи жители притежаващи наследствени имоти и граждани чието жилище не е основно и постоянния и настоящ адрес е в друго населено място; - Нужда от контрол.	Неприемлива
Основа: брой и вместимост на съдове за имота	- Справедлива връзка с принципа „замърсителят плаща“; - Най-широко разпространен модел в ЕС; - По-лесна администрация; - Стимулира разделно събиране; - Социална справедливост. - Гъвкави размери; - Стимулира намаляване на отпадъци; - Масова практика; - Възможност за чипове.	- Повече време за обслужване; - Нужда от дисциплина (изнесени контейнери); - Обемисти отпадъци извън системата. - Риск от локални замърсявания; - Нужда от контрол.	✓ Най-подходящо решение



ОБЩИНА АПРИЛЦИ



23. Предложение за нова основа:

Новата основа за такса битови отпадъци да бъде базирана на количеството генерирани битови отпадъци за имота, определена съобразно броя и вместимостта на необходимите съдове за събирането им и честотата за тяхното транспортиране, като се вземат предвид следните фактори:

- **Индивидуални съдове за смесени отпадъци както следва:**
 - За жилищните имоти на физически или юридически лица – индивидуален съд за смесени отпадъци с вместимост 120 л. (кофа).
 - За нежилищните имоти на физически или юридически лица - индивидуален съд за смесени отпадъци с вместимост 1100 л. (бобър).
 - За категоризираните туристически обекти:
 1. До 10 стаи – един индивидуален съд за смесени отпадъци с вместимост 1100л;
 2. От 11 до 20 стаи – два индивидуални съда за смесени отпадъци с вместимост 1100л.;
 3. Над 20 стаи – три индивидуални съда за смесени отпадъци с вместимост 1100л.
- **Домашно компостиране:** Задължително прилагане на домашно компостиране в зоните с фамилни къщи, където наличието на дворове предполага значително количество градински отпадъци.
- **Разделно събиране на био-отпадъци:** Включване на съдове за разделно събиране на био-отпадъци за домакинствата, които не желаят да компостират. Домакинствата, които не желаят да компостират, ще имат възможност да предават разделно събираните био-отпадъци, като допълнително ще заплащат такса, която да покрива пълните разходи за разделно събиране, транспортиране и третиране на събраните био-отпадъци.
- **Общи съдове за махалите и трудно достъпните малки населени места:** За особено малки населени места, махали или за населени места без достъп на автомобил за събиране, отпадъците ще бъдат изхвърляни в общи съдове, като разходите за обслужване ще бъдат разпределени пропорционално на броя на имотите/партидите в района.

Обобщение:

Таксата „битови отпадъци“ е икономически инструмент, който трябва да материализира прилагането на принципа „замърсителят плаща“ по отношение на домакинствата и юридическите лица, генериращи битови отпадъци. Понастоящем обаче, тя се определя като промил върху данъчната/отчетната стойност на имотите и не е обвързана с количеството на генерираните от лицата отпадъци, по този начин бизнесът заплаща в пъти повече на 1 тон генериран отпадък спрямо населението т.е. такса битови отпадъци понастоящем не изпълнява ролята си на икономически инструмент.



ОБЩИНА АПРИЛЦИ



От направения анализ на съществуващото състояние по управление на отпадъците на територията на общината и спецификата на района може да се направят следните изводи:

- Община Априлци има сравнително малко постоянно население, но значителен брой сезонно пребиваващи жители, които притежават наследствени имоти или имат втори дом, както и множество туристически обекти регистрирани като къщи за гости, където собствениците отдават част или цялата къща за временно пребиваване на туристи. Това означава, че през различните сезони броят на хората, които генерират отпадъци, варира значително. Използването на броя ползватели на услугата в имота като основа за определяне на таксата би било трудно за администриране, поради тази сезонност и притока на туристи.

- Наличието на имоти на граждани, които са сезонно пребиваващи – притежаващи наследствени имоти и граждани чието жилище не е основно и постоянния и настоящ адрес е в друго населено място, оставяйки чувалите си с битови отпадъци пред имота преди тръгване, а не в определения в графика ден за събиране на отпадъците, създават предпоставки, чувалите да бъдат разкъсани от животни, отпадъците разпилени и замърсена околната среда, по тази причина основата за изчисляване размер на частта от таксата за битови отпадъци според индивидуално определеното количество битови отпадъци за имота, включително чрез торби с определена вместимост и товарносимост е неприемлива.

- Осигуряването на оборудване и закупуване на нови контейнери и автомобили при системите за заплащане според теглото на отпадъците в индивидуални контейнери с инсталирането на динамични системи за претегляне на автомобилите за сметосъбиране и оборудване на самите контейнери със системи за идентификация, които съдържат информация за потребителя, поддръжката на чиповете за маркиране на съдовете за битови отпадъци и електронното изграждане на системата изисква солиден финансов ресурс, а затруднен достъп на сметоизводните автомобили до някои имоти и липсата на интернет връзка в някои части от територията на общината, към настоящия момент прави тази система трудно осъществима и неприложима. Към настоящия момент общината не разполага със свободен финансов ресурс за въвеждане на изцяло електронна система за измерване и отчитане на количествата образувани отпадъци от всяко домакинство, а и при въвеждането и, размера на таксата би се повишил драстично и би бил в разрес с изискването за социалната поносимост на таксата.

- Поставянето на индивидуални съдове за събиране на отпадъци е механизъм, чрез който определянето на таксата на база количеството може да бъде практически организирано и напълно да съответства на нормите на ЗМДТ. Идеята на предложението модел е не само таксата за битовите отпадъци да се определя от генерираното количество отпадъци, но и да се направи връзката между услугите по събиране и транспортиране на отпадъците и индивидуалното количество в посока намаляване на разходите за услугите по събиране и транспортиране.

- Предложената нова основа за изчисляване размера на частта от такса битови отпадъци за имота, базирана на количеството генерирани отпадъци според броя и



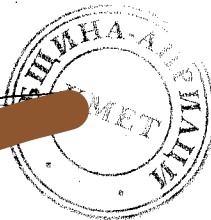
ОБЩИНА АПРИЛЦИ



вместимостта на необходимите съдове за събирането им и честотата за тяхното транспортиране е по-справедлива и ефективна. Тя стимулира разделното събиране и домашното компостиране, като същевременно осигурява гъвкавост и адаптивност към специфичните нужди на различните части от населените места в Община Априлци. Новата система осигурява по-голяма прозрачност и отчетност в процеса на определяне на таксите за битови отпадъци, което е важно за доверието на гражданите към местната власт.

В обобщение, предложената система за определяне на размера на частта от таксата за битови отпадъци в Община Априлци, според количеството битови отпадъци за имота, определено съобразно броя и вместимостта на необходимите съдове за събирането им и честотата за тяхното транспортиране е справедлива, ефективна и устойчива. Тя насърчава по-добро управление на отпадъците, намалява разходите за домакинствата и подобрява качеството на живот в общината. Препоръчва се приемането на тази нова основа с цел подобряване на управлението на отпадъците и намаляване на негативното въздействие на отпадъците върху околната среда.

ИНЖ. ТИХОМИР КУКЕНСКИ
Кмет на община Априлци



Съгласувал: 
Северина Лозанова
Адвокат на Община Априлци

Изготвил: 
Аделина Б. Лозанова
мл. експерт „Екология и Инспекторат“

СПРАВКА
за постъпили предложения
по публикация за обществено обсъждане
на

Проект на Наредба за изменение на Наредба № 16 за
определянето и администрирането на местните такси и цени
на услуги на територията на Община Априлци.

В законоустановения срок по чл.26, ал.5 от Закона за нормативните актове **не са постъпили** предложения и становища от заинтересованите лица по Проект на Наредба за изменение на Наредба № 16 за определянето и администрирането на местните такси и цени на услуги на територията на Община Априлци, както в Общински център за информация и услуги на гражданите в Община Априлци, така и на посочения електронен адрес: info@obshtina-apriltsi.com.

Изготвил:



Секретар на Община Априлци,
Ваня Иванова